

# ОБЩИ ПОЛОЖЕНИЯ

## ОСНОВАНИЕ ЗА РАЗРАБОТВАНЕ НА ПЛАНА

Планът за защита при бедствия на ДЕОС – МУ София, е разработен на основание чл.36 (1) от Закона за защита при бедствия (Обн. ДВ. бр.102 от 19 Декември 2006 г., изм. и доп. ДВ, бр.51 от 5 Юли 2016 г.), рисковете за департамента, съгласно плановете за защита при бедствия на: Ректорат на МУ – София, район “Триадица” и Указанията на Министерството на образованието и науката.

Планираните мерки за защита при бедствия се базират на прогнозирането на възможните рискови фактори за обекта и последиците от тях. Те са резултат от анализа на: географското разположение на ДЕОС, изградената инфраструктура, транспортния трафик и реалните възможности за действие на администрацията при бедствия, пожари и извънредни ситуации във взаимодействие със службите за спешно реагиране на ЕСС чрез Общинския щаб за защита при бедствия.

## ЦЕЛ НА ПЛАНА

### Целта на плана е:

1. Да се прогнозираят вероятните бедствия и извънредни ситуации, които е възможно да възникнат на територията на ДЕОС и очакваните последици от тях.
2. Да се създаде организация за защита на живота и здравето на хората (работещи, обучаващи се и пребиваващи) в обекта при възникване на бедствия или извънредни ситуации.
3. Да се разпределят отговорностите на органите за ръководство на обекта и задачите на персонала при възникване на бедствия или извънредни ситуации.
4. Да се организира ефективно изпълнение на евакуационни, спасителни и възстановителни дейности.

## ОСНОВНИ ЗАДАЧИ:

1. Анализ на опасностите и оценка на риска от различните бедствия и прогнозиране на последиците от тях.
2. Организиране на превантивни дейности за предотвратяване или намаляване на щети от тях.
3. Създаване на организация за своевременно оповестяване и информирание на пребиваващите в ДЕОС за предстоящо или настъпило бедствие или терористичен акт;
4. Организиране на дейности за провеждане на евакуация и извеждане от сградата на ДЕОС на пребиваващите в нея.
5. Осигуряване на средства и ресурси необходими за изпълнението на планираните дейности.
6. Недопускане на паника при възникване на бедствие или извършване на терористичен акт.
7. Организиране взаимодействие с Единната Спасителна Система (ЕСС).
8. Организиране на дейности за подпомагане и възстановяване на щетите от бедствия.

## РЕД ЗА ВЪВЕЖДАНЕ НА ПЛАНА В ДЕЙСТВИЕ

**Плана за защита на населението при бедствия се въвежда в действие в следните случаи:**

Когато е обявено или има основание за обявяване на „бедствено положение” на територията на Столична община (или район „Триадица”) Ректорат МУ-София;

Когато това е заповядано (разпоредено) от Председателя на Националния щаб към Министерския съвет, от кмета на Столична община или Ретора на МУ-София;

Председателят на Районния съвет по сигурност обявява „бедствено положение” на територията, или на част от територията на района.

Плана за действия при бедствия на района се **въвежда в действие** от Председателя, а в негово отсъствие от Зам.- председателя на Районния оперативен щаб (РОЩ).

При възникване на бедствие или авария за събитието се информират с предимство органите на Столичната общинска администрация и със съответните предварителни указания - ако е необходимо това.

След въвеждането в действие на този план, мероприятията заложи в него стават задължителни за изпълнение от всички длъжностни лица.

Със заповед на кмета се назначава Районен съвет по сигурност /РСС/, който при въвеждане в изпълнение на Плана за защита при бедствия изпълнява функциите на **Районен Щаб** за изпълнение на Плана за защита при бедствия и за взаимодействие с щаба на Столична община. *(Поради дългото наименование по нататък в плана ще се нарича ЩАБ).*

В зависимост от създадената обстановка, Плана за защита на пребиваващите в ДЕОС може да бъде въведен в действие:

1. При възникнало бедствие или извършен терористичен акт на територията на департамента – от директора на ДЕОС, след което, той докладва на председателя, а в негово отсъствие от зам. Председателя на Съвета за намаляване на риска от бедствия на Ректората, а те от своя страна уведомяват Председателя на Районния съвет по сигурност на общината.

2. След разпореждане на Председателя на Районния съвет по сигурност.

За да работи устойчиво Плана за защита на пребиваващите в ДЕОС, се създава Щаб за изпълнение на плана за защита на пребиваващите в департамента и за взаимодействие с щаба на Ректората на МУ-София с директора на ДЕОС.

Планът за защита при бедствия на ДЕОС се въвежда в действие от Председателя на Щаба за защита при бедствия, пожари и извънредни ситуации – проф. Сиджимова, а в нейно отсъствие от зам. Председателя на Щаба – доц. Н. Георгиев.

При възникване на бедствие, за събитието се информират с предимство органите на МВР, Единната Спасителна Система (ЕСС), Столичната общинска администрация, в съответствие с предварителни указания.

Информацията за възникване на бедствие се предава на Единния европейски номер за спешни повиквания **(ЕЕНСП) 112**.

След въвеждането в действие на план за защита при бедствия, служителите се информират периодически за събитията, произтичащи от неговото изпълнение.

След въвеждането в действие на този план, мероприятията заложи в него стават задължителни за изпълнение от всички длъжностни лица, служители и посетители на ДЕОС.

**Планът се поддържа в активно състояние чрез:**

- изпълнение на превантивни мерки за свеждане до минимум на условията за възникване на бедствени ситуации;

- създаване на условия за нормално функциониране на обекта при усложнена обстановка вследствие възникнали извънредни ситуации;
- обучение на членовете на Щаба за изпълнение на Плана, за поведение и действие при бедствия;
- обучение на персонала за защита при бедствия;
- провеждане на тренировки за изпълнение на Плана веднъж годишно.

Съгласуване на планираните дейности от районната администрация с органите на държавната власт, общинската администрация, за извършването на анализи и оценки за риска от възникване на бедствия и създаване на ефективна и действаща организация за провеждане на превантивни дейности, своевременно оповестяване, определяне характера и последствията от евентуални бедствия, осъществяване на защитни действия, подпомагане и възстановяване на щетите от бедствия.

Организацията и контролът по изпълнение на задачите произтичащи от Плана за защита при бедствия се възлага на експерта по „Сигурност, управление при кризи и пожарна безопасност“ при ДЕОС-МУ София.

## **АНАЛИЗ, ОЦЕНКА НА РИСКА ОТ ВЪЗМОЖНИ БЕДСТВИЯ И ПРОГНОЗА ЗА РАЗВИТИЕ НА ПОСЛЕДИЦИТЕ ОТ ТЯХ**

1. **Правна основа** за защита на населението при бедствия и аварии, от район „Триадица“, респективно ДЕОС МУ-София, се регламентира от Закона за защита при бедствия (ЗЗБ), (*Обн. ДВ бр.102/19.12.2006 г, изм. и доп. ДВ. бр.77 от 18 Септември 2018 г.*)

Реализацията на изискванията на закона се осъществява от:

- органите на изпълнителната власт на всички нива;
- местната власт на всички нива (Столична община, Районна администрация „Триадица“, юридически лица и еднолични търговци, собственици и ползватели, осъществяващи дейност в обекти, представляващи строежи по чл. 137 от ЗУТ, като в медицински университет, училища и детски градини);
- юридическите лица и едноличните търговци, осъществяващи дейност в производствени сгради и в сгради за обществено обслужване (съгласно чл. 36 от ЗЗБ), както и в училища и детски градини от по ниска категория /за техните обекти/ (съгласно чл. 36 от ЗЗБ).

2. **Основните понятия** в областта за защита на населението при бедствия са дефинирани в Закона за защита при бедствия (*изм.ДВ бр.97 от 5 декември 2017г. Допълнителни разпоредби - § 1 - от закона*).

В зависимост от **причините** за тяхното възникване и по характер, бедствията могат да бъдат разделени на **три групи**:

**I - ва група - Техногенни аварии и катастрофи** - транспортни аварии, пожари и взривове, с отделяне на силно действащи отровни, радиоактивни и биологически опасни вещества, разрушаване на съоръжения, аварии по електропреносната мрежа, аварии с обекти от инженерната инфраструктура, хидротехнически аварии;

**II - ра група - Опасни природни явления и стихийни бедствия** с геоложки, хидрометеорологичен и биологичен характер - земетресения, наводнения, движения на маси, градушки, бури, големи снежни натрупвания, замръзвания, пожари, масови заболявания от епидемичен и эпизоотичен характер, нашествия на вредители и други подобни, причинени от природни сили;

**III - та група - Екологични бедствия** – (засушаване) и др. свързани с измененията в състоянието на природната среда.

От наличните статистически данни е видно, че голяма част от инцидентите,

авариите и катастрофите, възникнали на територията са по изградените големи пътни артерии, подлези, метростанции, ресторанти, дискотеки и др. обекти от критичната инфраструктура.

**3. Основни възможни рискове за възникване на бедствия** - от анализа на географското разположение, изградената инфраструктура, демографската характеристика и рисковите обекти разположени на територията на района се очертават следните видове възможни бедствия: *Земетресения, Наводнения, Снежни бури, поледици и обледняване, Пожари, От крупни промишлени аварии, Ядрена, радиационна и химическа авария, Вирусна епидемия, Терористичен акт.*

Не е за изключване и **вероятността** от възникването на явления или инциденти с неизяснени към момента произход, причини и реално обяснение.

В ДЕОС има риск и от възникване на пожар, вследствие на техническа повреда на някои от инвекторните радиатори, инверторни климатици, които се използват за отопление и охлаждане на всички помещения или човешка грешка (небрежност), но може да бъде и умишлен. Пораженията ще са значителни, като се има предвид, че сградата е градоред.

В резултат на засилване на терористичната дейност в международен мащаб, терористични организации или отделни лица, извършват терористични актове на места с масово пребиваване на хора. ДЕОС работи целодневно от 06:30 до 17:30 часа от понеделник до петък, както и наличието на много чуждестранни студенти, което го прави потенциален обект за терористичен акт.

Анализът, оценката и прогнозирането на рисковете от бедствия и терористични актове показва, че защитата на пребиваващите в сградата на ДЕОС трябва да се организира, планира и провежда преди всичко за недопускане на човешки жертви и материални щети вследствие на земетресение, наводнение, снежни бури, поледици и обледняване, гасене на пожар, аварии и катастрофи в промишлени обекти, ядрени и радиоактивни замърсявания, вирусна пандемия и терористичен акт.

## ЧАСТ ПЪРВА

### *1. Общи положения за обекта*

#### **1. Характеристика на района в който се намира:**

ДЕОС административно се води на ул. „Здраве“ № 2, на територията на МБАЛ „Александровска“. Имота се намира между улиците: „Г. Софийски“, „П. Славейков“, „Здраве“, „Дим. Несторов“ и ВМА. С разпределителен протокол издаден от ликвидационна комисия № 125/28.04.1993 г. на дълготрайните материални активи (сгради), собственост на Медицинска академия, сградата в която е разположен сега Департамента е била катедра по физиология, построена през 1898 г.. Сградата е на един етаж и мазе, застроена на 719 кв. м. на стойност 104,110 лв. Половината от тази сграда е съборена (359 кв.м.) при започнатия строеж на „Вътрешна клиника“. Входа към мазето е зазидан и то не се използва. Тези данни са според Акт за държавна собственост на недвижим имот № 7962 от 17 април 1978 год.

Втора сграда – физкултурен салон – 368 кв. м.

Начин на трайно ползване:

Обект: Комплекс за образование – обществено обслужваща сграда.

Административна - едноетажна сграда в която е разположена администрацията на департамента и 6 учебни зали, три тоалетни помещения, складово помещение.

Физкултурния салон е самостоятелна сграда, състояща се от преподавателска стая, учебен кабинет, две съблекални, три тоалетни, две зали за тенис на маса, игрище за волейбол (баскетбол), сектор за фитнес упражнения, съблекална, тоалетна и баня. Сградата е едноетажна, от трета степен на огнеустойчивост.

## **2. Строителна характеристика на сградите на ДЕОС:**

Обща площ – 728 кв. м.

РЗП – 728 кв.м.

Застроена площ – 728 кв.м.

Брой на сградите: – 2 бр.

Етажност на всяка от тях :

Сграда 1 – едноетажна, застроена площ 360 кв.м – за образование.

Сграда 2 – едноетажна, застроена площ 368 кв.м – за образование (спорт).

Степен на пожароопасност – класа на функционална пожарна опасност е **Ф4**, подклас **Ф4.1**.

( **Ф4** - Сгради за обществено обслужване в областта на образованието и сгради за административно обслужване (сгради на централните и териториалните органи на изпълнителната власт и др.), чиито помещения се използват в продължение на определен период през денонощието и в тях присъстват постоянно хора с определена възраст и физическо състояние, запознати с планировката на сградите.

**Ф4.1** - Училища, учебно-възпитателни заведения, вкл. за след училищни занимания, учебно-възпитателни и социални учебно-професионални заведения, колежи, висши учебни заведения, учебни заведения за повишаване на квалификацията).

**Сграда 1 – административна част и учебни кабинети:**

**Тип строителство:** съгласно чл. 123 от Наредба № 5 от 2001 г. – зредоред.

**Подземен етаж** – няма;

**Полуподземен етаж** – един: Стълбището към тази част е зазидано. Заклучени (заварени) решетки на прозорците от изоставени бивши помещения на вивариум на МА.

**Първи етаж:**

*Южно крило* – зала 1 (с отделен вход), зала 2, 3 бр. WC, зали: 3, 4, 5 и 6;

*Северно крило* – администрация: - общо помещение с копирна машина, Директор ДЕОС и ръководител катедра, деловодство-секретарка и технически организатор учебна дейност, преподавателска стая и експерт СУКПБ, главен счетоводител и финансист - касиер, Организатор учебна дейност.

Подпокривно пространство - не се използва;

Наличност на скривалище (местимост - брой хора) – не;

Противорадиационно укритие (местимост - брой хора) – не.

**Сграда 2 – спортна зала:**

**Тип строителство:** съгласно чл. 123 от Наредба № 5 от 2001 г. – зредоред.

**Подземен етаж** – няма;

**Полуподземен етаж** – няма;

**Първи етаж:**

*Централен вход:* входен коридор - от дясно 2 зали за тенис на маса;

От ляво – коридор, съблекални – мъже и жени, тоалетна за студенти, учебна зала с тоалетна за преподаватели, преподавателска стая, входна врата за спортна зала (волейбол/баскетбол), с фитнес сектор, вход за съблекална, тоалетна и баня. Втори изход от залата.

Подпокривно пространство - не се използва;

Наличност на скривалище (местимост - брой хора) – не;

Противорадиационно укритие (местимост - брой хора) – не.

**3. ДЕОС е разположен в територията на МБАЛ „Александровска“** в равнинен район. Липсват реки и водни канали. Района е слабо заселен. Тук духат предимно северозападни ветрове. Валежната обстановка е нормална. Не се причиняват големи снегонавявания и дълбоки преспи през зимата. В района няма обособени метеорологични явления на продължителни мъгли, поледици, снежни виелици и ветровити бури. Направения анализ на хидрометеорологичната обстановка показва, че не се очакват бедствия от вида на наводнения (въпреки, че попадаме в заливната зона на яз. „Искър“), ураганни ветрове, градушни, снегонавявания и обледелявания. Няма условия за свлачища.

Като част от територията на район „Триадица“, ДЕОС попада в умерения пояс с ниска годишна сумарна степен на слънчева радиация (до 133 ккал./см<sup>2</sup>). Замърсяването на въздуха със серен диоксид, фенол и азотен диоксид е по-ниско от еднократните и средно дневни допустими дози. В близост до ДЕОС няма производствени предприятия работещи с амониак, хлор, сярна киселина, натриева основа цианиди и др. Няма опасност от бедствия свързани с отделяне на токсични вещества. Сградата е далеч от път с интензивно движение.

При нарушаване на нормите за безопасна експлоатация и разрушаване на защитните бариери в АЕЦ е възможно възникване на бедствие свързано с радиоактивно заразяване на околната среда.

**4. В ДЕОС има общо личен състав:** 38 човека, от които:

- 29 педагогически персонал разделени в 5 сектора: Медицинска педагогика, Чужди езици, Латински език, Български език, Спорт и Докторантско училище;
- 9 административен персонал,
- 124 студенти в две подготвителни групи (120 английски език и 4 български език), както и студенти от трите факултера – Медицина, Дентална и Фармация.

Студентите от трите факултета се обучават в учебни помещения собственост на отделните факултети.

В сектор „Спорт“ се обучават студенти от всички специалности в отделни модули, като приблизителната им бройка е 180 –190 студента:

- ✓ Фармация - 120 студента плюс 4 англоговорящи;
- ✓ ФОЗ – около 130 студента;
- ✓ Имаме 4 отбора с около 50 студента – състезатели.

В департамента едновременно се обучават около 200 студента.

## ***II. Цели на плана***

1. Запазване живота и здравето на личния състав. Да не се допуснат човешки жертви и материални щети при възникване на бедствия и терористични актове в района на департамента или около него.

2. Да се извърши организация за работа и действия на ръководството, при възникване на бедствия, аварии и катастрофи (БАК), застрашаващи живота и здравето им, след извършване и оценка на обстановката.

3. Да се набележат мероприятия за намаляване на опасностите при възникване на БАК.

## **Основните задачи:**

1. Организиране и провеждане на превантивни дейности за изпълнение на целта на плана.

2. Планиране и организиране на дейности за недопускане на човешки жертви и материални щети при възникване на бедствия и терористични актове.

3. Създаване на организация за своевременно оповестяване и информиране на пребиваващите в ДЕОС за предстоящо или настъпило бедствие или терористичен акт.

4. Организиране извеждането на пребиваващите в административната сградата на ДЕОС. Целия личен състав се изнася на мястото определено за евакуацията, което се намира на зелената поляна пред изгорялата сграда и пред входа за департамента. Обозначено на схемата в червено „**ПУНКТ ЗА ЕВАКУАЦИЯ**“.

За преподаватели и студенти намиращи се в спортната зала, „**ПУНКТ ЗА ЕВАКУАЦИЯ 2**“ се намира на поляната пред главния вход на сградата.

5. Създаване на организация за провеждане на спасителни и неотложни аварийно-възстановителни работи (СНАВР) в огнищата на поражение при различни бедствия;

6. Осигуряване на необходимите защитни средства и създаване на организация за своевременното им раздаване и използване;

7. Провеждане на превантивна работа за недопускане или намаляване щетите при бедствия и аварии;

8. Обучение на служителите и посетителите за поведение и действие при бедствия и аварии;

### **Обявяване на режим „Бедствено положение“**

„Бедствено положение“ е режим, който се въвежда в зоната на бедствието от определените в закона органи, свързан с прилагането на мерки за определен период от време с цел овладяване на бедствието и провеждане на спасителни и неотложни аварийно-възстановителни работи.

„Бедствено положение“ се обявява, при условие че се случва, случило се е или има опасност да се случи бедствие, свързано със загуба на човешки животи и/или увреждане на здравето на хората, и/или значителни вреди на имуществото и/или икономиката, и/или значителни последици за околната среда, свързани със замърсяване на почвата, водата или въздуха с химически, биологически или радиоактивни вещества и материали или с унищожаването на биологични видове.

Министерският съвет, по предложение на министъра на вътрешните работи, с решение обявява „Бедствено положение“ на територията на повече от една област или на територията на цялата страна.

Областният управител обявява със заповед „Бедствено положение“ за цялата или за част от територията на областта.

Кметът на общината обявява със заповед „Бедствено положение“ за цялата или за част от територията на общината.

Председателят на Районния съвет по сигурност обявява „Бедствено положение“ на територията или на част от територията на района.

Председателят, а в негово отсъствие от Зам. председателя на Щаба за намаляване на риска от бедствия на МУ - София, след получаване на информация за обявяване на режим „бедствено положение“, уведомява структурните звена.

Председателят, а в негово отсъствие от Зам. председателя на Щаба за намаляване на риска от бедствия на ДЕОС, след получаване на информация за обявяване на режим „Бедствено положение“, уведомява пребиваващите в района на ДЕОС - МУ – София.

При обявено „Бедствено положение“ в неизбежно необходимия обем и продължителност може да се ограничи:

1. Правото на неприкосновеност на лицата и жилищата при временно извеждане от места, в които животът или здравето на лицата са непосредствено застрашени;

2. Правото на ползване на имущество поради необходимост от защита на живота, здравето и имуществото на лица или на околната среда;
3. Свободата на движение и пребиваване в определена част на територията, застрашена или засегната от бедствието;
4. Правото да се извършва дейност, която би затруднила или възпрепятствала осъществяването на спасителните работи.

### ***III. Възможни бедствия и аварии, вероятна прогноза за последствията от тях, както и мерки за защита.***

От анализа на географското разположение, изградената инфраструктура, демографската характеристика и рисковите обекти разположени на територията на район „Триадица“, респективно ДЕОС-МУ, основни рискови фактори се явяват: от земетресения, наводнение, снежни бури, поледици и обледеняване, крупни промишлени аварии, пожар, ядрена, радиационна и химическа аварии, от авария в АЕЦ или в трансгранични радиоактивни замърсявания, вирусна епидемия, терористична заплаха.

1. **От земетресение** – разработен план за действие във втора част на този план.  
**От прогнозата на сеизмичното въздействие могат да се направят следните изводи:**

1. При възникване на земетресение с магнитуд от 6 до 9 по Рихтер ще се създаде сложна обстановка.
2. Спасителните работи ще се организират и провеждат с използването на оцелелите сили и средства, с привличане на сили от съседни области (Софийска, Пловдивска, Пернишка и др.) и с такива, които ще бъдат предоставени от други държави.
3. Силите и средствата на ведомствата от Столичната община, предвидени за провеждане на спасителни мероприятия вероятно ще са с големи загуби.
4. Човешките жертви ще бъдат значителни.
5. В по-голямата си част комунално-енергийната мрежа ще бъде нарушена.
6. Невъзможност от използване на пътната мрежа /затрупани улици, булеварди/.
7. Ще възникнат масови пожари, вследствие на които ще се образуват и вторични огнища на поражение.

2. **От наводнение** – разработен в план за действие в 3 трета част на този План;  
Района, в който е разположен МУ, е в южната част на Столицата, в подножието на планина Витоша с територия от 9,8 кв.м. Релефът е предимно равнинен с лек наклон от юг на север, средната надморска височина е 580 м. Перловска река е една от известните дълги маловодни реки. Реката пресича и един от големите паркове в София – Южния парк. Валежната обстановка е нормална. Не се типични големи снегонавявания и дълбоки преспи през зимата. През последните 5 години няма особени метеорологични явления на продължителни мъгли, поледици, снежни виелици и ветрови бури. По-скоро се наблюдава затопляне на климата.

3. **От снежни бури, поледици и обледявания** – разработен в план за действие в четвърта част на този план;

4. **От пожар** – разработен в план за действие в шеста част на този план;  
Пожарите в сгради с масово пребиваване на хора се причиняват основно от човешка дейност – неспазване на технически мерки за безопасност и неизправни технически съоръжения, работещи без контрол отоплителни уреди, палене на открит огън и по-рядко от природни явления – мълнии.

Възникване на пожар в района на обекта е възможно при:

- късо съединение в електрическата инсталацията на сградата;
- аварии в електрическите уреди, при непозволено използване на нагревателни уреди или открит огън;

- аварии в електрическите уреди при претоварване на електропреносната мрежа;
- в резултат на мълния при нарушена мълниезащита;

Пожар може да се получи и в резултат на термично въздействие от високата температура, отделена при пожари, протичащи извън територията на обекта, но в опасна близост до него.

Основна опасност при евентуално възникване на пожар представляват секторите съдържащи леснозапалими и пожароопасни материали.

Пожар може да възникне и в резултат на пожар в съседен обект, ако същият не бъде овладян и потушен.

В обекта няма изградена пожароизвестителна система (ПИС) или пожарогасителна система (ПГС).

Захранването на обекта с питейна вода за битови и противопожарни нужди се осъществява от МБАЛ “Александровска”. Предвидени са 1 бр. пожарен хидрант, разположен извън сградата с 1 бр. пожарен кран, намиращ се в близост до застроената площ на сградата.

Възникването на пожар ще застраши живота и здравето на пребиваващите и обслужващия персонал. Ще доведе до сериозни затруднения в нормалната работа на ДЕОС и временно прекратяване на дейността на обекта. Това ще изиска предприемането на специални мерки. За предотвратяване на пожари, в резултат на мълнии, е инсталиран гръмоотвод на покрива на сградата.

Административната част на ДЕОС е снабден с 5 броя пожарогасители от следните видове: прахови - 2 бр. и с въглероден диоксид - 3 бр.. Спортната зала е снабдена с 3 бр. от следните видове: - 2 бр. прахови и 1 бр. с въглероден диоксид, разположени и обозначени в съответствие с действащите нормативни документи.

**5. От крупни промишлени аварии** – разработен в план за действие в пета част на този план;

**6. От ядрена, радиационна и химическа аварии, от авария в АЕЦ** – разработен в план за действие в седма част на този план;

При радиационна авария, особено в случаи, когато може да възникне радиоактивно замърсяване на околната среда, или при използване на ядрен материал /ЯМ/ или радиоактивни вещества /РАВ/ за терористични цели, саботажи или умишлено радиоактивно замърсяване, може да се стигне до облъчване на лицата, извършващи дейността, на населението и на персонала, ликвидиращ последствията, с оглед на вероятността, че няма да бъдат спазени нормативните изисквания за радиационна защита и безопасност.

Радиационният риск се анализира от компетентните органи по радиационна защита – Агенция за ядрено регулиране /АЯР/ и Министерството на здравеопазването /МЗ/. При необходимост се изисква допълнителна експертиза от водещи експерти по радиационна защита в страната.

Химическия риск се определя от органите на МВР, Министерството на околната среда и водите и Министерството на здравеопазването.

Тази част на плана се въвежда в действие след обявяване на „бедствено” положение, обхващащо територията на целият район (отделни квартали, жилищни комплекси), но се допуска се да се въведе в действие и без обявяване на „бедствено” положение след разрешение от Столичния съвет по сигурност.

**7. От вирусна епидемия**. COVID-19 разработен е план за действие в осма част на този план.

**8. От терористичен акт** - разработен в девета част на този план.

#### ***IV. Разпределение на задълженията, отговорните структури и лица за изпълнение на предвидените мерки.***

### **Органи и групи за действия при бедствия, аварии и катастрофи.**

#### **1. Щаб за изпълнение на плана**

##### 1.1. Състав на щаба:

Председател на Щаба: проф. Д. Сиджимова, дм - директора на ДЕОС

Заместник-председател: доц. Н. Георгиев, дм – нач. Катедра

Секретар: Венцислав Величков – експерт СУКПБ

##### Членове:

1. Проф. Анна Божкова,
2. Ст. пр. – Светлана Тодорова - организатор обучение;
3. Гл. ас. Владимир Иванов ;
4. Антоанета Попова– Главен счетоводител;
5. Доц. Бистра Дудева ;
6. Гл. ас. Анета Атанасова;
7. Доц. Ирена Станкова;

##### 1.2. Задачи на щаба:

1.2.1. да организира защитата на личния състав при бедствия, аварии и катастрофи;

1.2.2. да планира превантивни мероприятия и организира тяхното изпълнение;

1.2.3. да поддържа органите и групите в готовност за действия при бедствия, аварии и катастрофи.

#### **2. Група за наблюдение и оповестяване**

##### 2.1. Състав на групата

Ръководител: Ст. пр. Ивайло Томов

##### Членове:

1. Гл. ас. Бойка Петкова
2. Миглена Попова

##### 2.2. Задачи на групата:

2.2.1. да организира непрекъснато наблюдение при обявена опасност от бедствия, аварии и катастрофи в района;

2.2.2. да обходи района след бедствие, авария или катастрофа и да осигури първата информация за пострадали и състоянието на сградния фонд;

2.2.3. да подпомогне председателя на Щаба при изясняване на цялостната обстановка след бедствие, авария или катастрофа;

2.2.4. да информира своевременно Щаба за възникнали промени в обстановката.

#### **3. Санитарен пост**

##### 3.1. Състав на поста

Ръководител: Гл. ас. Жасмин Цанкова,

##### Членове:

1. Гл ас. Петя Славчева-Хинкова,
2. Йорданка Симонова

##### 3.2. Задачи на поста:

3.2.1. да участва в провеждането на всички санитарни и противоепидемиологични мероприятия;

3.2.2. да подпомогне в реална ситуация изпратените медицински сили в усилията им за спасяване на живота на пострадалите.

3.2.3 са свързани с провеждане на ежегодни обучения на персонала и студентите на департамента за оказване на първа медицинска помощ;

3.2.4. изпълнение на превантивни мерки, оказване на първа медицинска помощ на пострадали при бедствия, аварии или терористични актове.

#### **4. Група за получаване и раздаване на индивидуални средства за защита.**

4.1 Състав на групата:

Ръководител: Гергана Рангелова – счетоводител, МОЛ

Членове:

1. Ст. пр. Мина Петрова
2. Стефка Банова
3. Мария Павлова

4.2 Задачи на групата: основните задачи на групата са свързани със съхраняване, обслужване и при необходимост раздаване на индивидуални средства за защита на персонала и студентите от департамента.

#### **5. Група за поддържане и експлоатация на колективните средства за защита (херметизиране на помещения).**

5.1. Състав на групата:

Ръководител: пр. Николай Козарев

Членове:

1. Анжела Ангелова
2. Мария Павлова
3. Стефка Банова

5.2. Задачи на групата:

5.2.1 ако има изградено защитно съоръжение (скривалище или ПРУ), да:

- поддържа изграденото защитно съоръжение съгласно инструкциите;
- направи разчет и разпределение на студентите за настаняване в помещенията на защитното съоръжение при необходимост;
- постави и следи за наличността на указателни табелки - образец № 12;
- подготвя в случай на необходимост защитното съоръжение за експлоатация;
- следи за реда и дисциплината в защитното съоръжение, когато то се използва по предназначение;

5.2.2. ако няма изградено защитно съоръжение, при необходимост да:

- определи подходящи за херметизиране помещения в сградата;
- организира при необходимост бързото затваряне на вратите, прозорците и отдушниците в сградата;
- раздаде предварително осигурените подръчни средства за херметизиране на помещенията;
- организира при необходимост бързото херметизиране на предварително определените помещения;
- следи за реда и дисциплината в херметизираните помещения, когато те се използват по предназначение.

#### **6. Група за противопожарна защита**

6.1. Състав на групата:

Ръководител: Венцислав Величков

Членове:

1. Ст. пр. Светослав Гайдаров

2. Пр. Николай Козарев
3. Гергана Рангелова
- 6.2. Задачи на групата (определят се съгласно инструкциите на РСПБЗН и заповед на председателя на Щаба).

## ***V. Време за готовност, реагиране и управление на действията при бедствия, аварии и катастрофи***

### **1. На Щаба за изпълнение на плана**

Времето за явяване на определеното работно място на членовете на щаба след оповестяване е както следва:

- в работно време незабавно;
- в извънработно време *до 60 минути*.

При силно земетресение за начало на оповестяване на членовете на щаба се счита затихването на последния силен трясък.

#### **1.1. Щаба се оповестява съгласно Приложение № 9:**

- при опасност и критична ситуация, породена от бедствие, авария или катастрофа и пожар (т.е. при реална обстановка);
- при провеждане на учение по плана на Общинския щаб за изпълнение на плана;
- при проверка на готовността на Щаба;
- по решение на председателя на Щаба.

#### **1.2. Привеждане в готовност на Щаба**

Щаба се събира на определеното място - общото помещение на администрацията (ксерокса), анализира обстановката, внася корекции в зависимост от конкретната обстановка и се доуточняват:

- мероприятията за незабавно изпълнение;
- ред за действия;
- задачите;
- редът за обмен на информация;
- съставът и задачите на органите и групите за взаимодействие и връзката с тях.

### **2. На групите**

#### **2.1. Оповестяване на групите**

Оповестяването на групите се извършва съгласно Приложение № 9:

- за тези които са на работа - *незабавно*;
- за всички останали – *до 60 мин.*;

Аварийната група се оповестява от секретаря на щаба. Аварийната група се събира на тревната площ в двора на департамента и започва незабавно провеждането на спасителни и неотложни аварийно-възстановителни работи под ръководството на зам. председателя на щаба.

#### **2.2. Привеждане в готовност на групите**

Групите се събират на (определеното място – паркинга от източната страна на сградата), доуточняват се задачите; получават се видовете имущества.

Оповестяването се извършва по предварително изготвен списък и схема за реда и начина за оповестяване. В работно време оповестяването се извършва до 5 - 8 мин., а в извънработно време – до 15-20 мин. Техническите средства за оповестяване са проводна телефонна връзка, лични и служебни мобилни и стационарни телефони.

В случай че има жертви, пострадали, необходимост от евакуация от високи етажи и други особени случаи и при участие на професионални и доброволни формирования, ръководството се извършва от проф. Добриана Сиджимова, дм – председател на

оперативния ЩАБ , а в нейно отсъствие от доц. Никола Георгиев – зам. председател на ЩАБ, до пристигането на специализирани екипи и се продължава с действия под ръководството на общия ръководител на спасителните работи.

## ***VI. Мерки за защита на пребиваващите***

1. Оповестяване за възникнало бедствие на територията на обекта се извършва чрез: *гласово оповестяване, по телефон.*

2. Извеждане и евакуация- *съгласно Плана за евакуация.*

3. Използване на индивидуални средства за защита-*осигурените ИСЗ са описани в Приложение № 13.*

4. Оказване на първа помощ- *извършва се от обучен персонал в обекта, както и ще се разчита на екипи от Спешна медицинска помощ.*

5. Издирване и спасяване - *извършва се от аварийната група в департамента и се разчита на действията на екипите от единната спасителна система за издирване и спасяване.*

6. Транспортиране до болнични заведения- *ще се извърши с транспортни средства на Спешна медицинска помощ.*

### **1. Мерки за защита при земетресение.**

Информация за епицентъра и магнитута на възникнало земетресение на територията на департамента ще се получи от Националната Оперативна Телеметрична система за Сеизмологична Информация при Геофизичния институт към БАН.

Ръководството на дейностите при земетресение на територията на департамента ще се изпълнява от директора, подпомогнат от членовете на Щаба.

Очаква се настъпване на паника сред административния персонал, преподаватели и студенти, както и от посетителите в сградата. Поради това е необходимо да бъде своевременно организирано евакуирането им.

#### **При усещане на първия тряс:**

Администрацията, преподавателите, студентите и посетителите в ДЕОС, под ръководството на Председателя на щаба не напускат сградата, освен ако могат да излязат навън за около 10 секунди и заемат най-безопасните места в помещенията – *например под рамката на вратата, близо до вътрешна стена, колона, под стабилна маса.*

**След преминаване на първия тряс (около 60 секунди) се извършва следното:**

- Експерта по СУКПБ информира директора на департамента за обстановката.
- Директора организира оглед за уточняване на обстановката в департамента
- наличие на пострадали от между администрацията, преподавателите и студентите, както и от посетителите в департамента, размер на разрушенията, има ли възникнали пожари, повреди по комунално-енергийната система и др. и определя пътищата за извеждането им.
- Гергана Рангелова изключва електрозахранването, намиращо се в нейната стая;
- Стефка Банова - спира водата;
- Анжела Ангелова - отключва всички изходи;
- Венцислав Величков – СУКПБ и преподавателите, които в момента имат занятия със студентите - организират евакуирането на всички намиращи се в

департамента извън сградата на открито място, на разстояние по-голямо от височината на сградата, където няма опасност от други срутвания. Пунктовете за евакуация са отбелязани на приложената схема за евакуация. Да не се застава под далекопроводи, електрически и тролейбусни мрежи.

- Секретаря на щаба, подпомаган от преподавателите, проверяват за наличието на всички лица и има ли хора останали в сградата.

- Ако има пострадали, помага за извеждането им;

- Йордана Симонова организира оказване на първа долекарска помощ на пострадалите и транспортирането им до болнично заведение;

- Миглена Попова влиза във връзка с близките на пострадалите;

Чрез информационните сайтове и чрез местните средства за масово осведомяване, ръководството на департамента ще получи допълнителни указания за поведение и действия на населението при земетресение.

### **След земетресението:**

Изчаква се излъчването на информация за затихване на земните трусове и за отминалата опасност. В сградите се влиза само след основен оглед и проверка, направена от компетентни органи. Не се претоварват телефонните линии с ненужни телефонни разговори, правят се кратки съобщения до близки.

За преодоляване на последствията от земетресението при необходимост (*ако има пострадали лица, възникнал е пожар вследствие на труса и др.*) ще се потърси специализирана помощ от частите на ЕСС чрез ЕЕНСП 112 или от кмета на община чрез оперативния дежурен в общината.

Работата на департамента се възобновява след проверка на сградите и на изправността на цялото техническо оборудване.

## **2. Мерки за защита при наводнение.**

### **При опасност от наводнение**

Директора и експерта СУКПБ, при получаване на сигнал за опасност от възникване на наводнение извършва следното:

- Организира дежурство с цел наблюдение територията на департамента за установяване началото на наводнението и поддържа връзка с дежурния служител в Оперативния център в община „Триадица“.

- Осигурява изпълнението на всички решения, взети от кмета на общината;

- Организира изнасянето на ценно имущество и документи от помещенията, в които има опасност от наводнение;

- Организира временно прекратяване на работата в помещения и участъци, застрашени от наводнение;

- Доуточнява маршрутите и местата за установяване до преминаване на опасността.

- При възможност се изграждат диги от чували с пясък на застрашените участъци.

### **След възникване на наводнение.**

Директора и експерта по СУКПБ извършват следното:

- Информира административния персонал, преподаватели, студенти и посетителите в департамента;

- Прекратява дейността в ДЕОС;

- Организира своевременно евакуиране (извеждане) на всички пребиваващите сградите на ДЕОС на безопасно място (пунктовете за евакуация 1 и 2) и дава указания за тяхното поведение, съобразно конкретната обстановка;

- Прави проверка на изведените хора и ако има липсващи организира издирването им в сградите;

- Организира оказването на долекарска помощ на пострадали, при възможност осигурява храна, вода и подслон на евакуираните;

- Предава информация до дежурния по Общински съвет по сигурност в община „Триадица” и до Оперативния център на Ректората на МУ за обстановката в департамента и при необходимост иска конкретна помощ.

При получаване на сигнал за наводнение административния персонал, преподавателите, студентите и посетителите незабавно напускат сградите на ДЕОС и се евакуират. По възможност при напускане се спира електроснабдяването и се вземат най-важните документи и ценни вещи.

Напускането на ДЕОС се ръководи от Директора и секретаря на Щаба.

След преминаване на опасността завръщането в помещенията на ДЕОС може да стане след внимателен оглед на терена, сградите, инсталациите, съоръженията и др. и след разрешение от специализираните и компетентни органи. При наличие на наводнени сгради и съоръжения се отводняват.

### **3. Мерки за защита при снежни бури, поледици и обледявания.**

Експерта по СУКПБ предупреждава персонала и пребиваващите за опасността:

-предприемат се мерки за осигуряване на нужната организация по снегочистване и опесъчаване;

-осигурява се необходимия режим на работа на водните и отоплителни инсталации, за предотвратяване на аварии и усложняване на ситуацията;

-проверява се наличността и състоянието на инструментите за снегочистване и ако е необходимо, се осигуряват допълнителни инструменти;

Основна задача на персонала при настъпило снегонавяване е да поддържа проходимост на подхода, входа и изхода на департамента.

Организира се осигуряването на лекарска помощ при необходимост.

### **4. Мерки за защита при пожари.**

*При възникване на пожар:*

-съобщава се на ЕЕНСП –тел.112. Съобщава се: Кой се обажда (името на обаждащия се), от къде (месторабота) и какъв е проблема, има ли пострадали или застрашени хора, посочете точния адрес (град, квартал, улица, №;

-в зависимост от обстановката се известяват други ведомства-електроразпределителни компании, ВиК дружества и др.;

-организира се евакуация на присъстващи в сградата от зоната на пожара на безопасно разстояние;

-изключва се електрическото захранване на сградата в която е възникнал пожара;

-започва гасене на огнището на пожара с наличните пожаротехнически средства за първоначално гасене на пожари;

-оказва се първа помощ на пострадалите;

-ръководителят на департамента подпомага с информация органите на ПБЗН след тяхното пристигане;

-осигурява се достъп до огнището на пожара и източниците за вода на специализираната техника на РСПБЗН.

При пожар е възможно отделяне на токсични вещества, прах и сажди. За предпазване на персонала и посетителите в обекта се поддържа резерв от индивидуални средства за защита според – Приложение № 11.

## **5. Мерки за защита при радиоактивно замърсяване в резултат на авария в АЕЦ „Козлодуй” или трансграничен пренос на радиоактивни вещества.**

При възникване на авария в АЕЦ „Козлодуй” персонала на ДЕОС и посетителите ще бъдат информирани за развитието на аварийната ситуация и последствията от нея и за предприетите от изпълнителната власт защитни мерки. Указания за поведение и действие ще бъдат получени чрез средствата за масова информация. Допълнителни защитни мерки, като укриване, използване на индивидуални средства за защита и евакуация ще бъдат разпоредени от органите за ПБЗН.

При възникване на радиоактивно замърсяване което представлява опасност за здравето на пребиваващите в департамента ще се предприемат следните действия:

- ще се провеждат ежедневни инструктажи на персонала за поведение и действие в условия на радиоактивно замърсяване и ще се контролира спазването на предвидените мерки;

- ще се подготви и предостави информация за посетителите;

- ще се извърши херметизация на врати, прозорци, отдушници, климатици с цел недопускане навлизане на радиоактивни вещества в помещенията. Ще се подготвят помещения, които могат да се използват като противорадиационни укрития.

- ще се прекратят всички дейности на открито, изискващи събирането на много хора на едно и също място. При необходимост от дейности на открито се провеждат само най- наложителните за кратко време.

- ще се поставят подготвените индивидуални средства за защита или памучно-марлени превръзки;

- ще се осигурят необходимите количества повърхностно-активни вещества за приготвяне на дезактивиращи разтвори;

- извършва се ежедневно измиване на пътищата на обекта с вода с цел да не се вдига прах. Вътрешните помещения се измиват с вода и миещи препарати.

- в сградите и помещенията се влиза след почистване /изтупване/ на горните дрехи. ще се осигурят необходимите разтвори и дезактивиращи вещества за обработка на горните дрехи.

Йодна профилактика, като защитна мярка, ще се извърши съгласно критериите за прилагане на защитни мерки, заложи в Наредбата за аварийно планиране и аварийна готовност при ядрена и радиационна авария и Наредба № 28 за условията и реда за медицинско осигуряване и здравни норми за защита на лицата в случай на радиационна авария, издадена от Министъра на здравеопазването. Таблетките калиев йодид ще бъдат получени от организирани пунктове от кмета на общината и с присъствието на представител на РЗИ в община “Триадица“ - *Приложение № 12.*

Вземането на йодните таблетки ще се извърши само след решение на Министерството на здравеопазването, т.к. те предпазват щитовидната жлеза само от попадане на радиоактивен йод в нея, но не защитават от другите радиоактивни вещества, които се отделят при авария в АЕЦ. Йодната профилактика ще се проведе най-малко два часа преди началото на замърсяването.

Вода от водопроводната мрежа ще се използва само ако има разрешение от компетентните органи.

Движението извън сградата ще се извършва само с индивидуални средства за защита.

При трансграничен пренос на радиоактивни вещества ще се вземат следните специални мерки за осигуряване на радиационна защита на населението:

- оповестява се населението за аварията и се разясняват мерките и поведението му при трансграничното радиоактивно замърсяване;
- преминава се в режим на непрекъснато измерване на системите за радиационен контрол;
- привеждат се в готовност силите на единната спасителна система в областта
- извършва се йодна профилактика (само след решение на Министерства на здравеопазването);
- извършва се анализ на води, хранителни продукти, фуражи и др. В лабораториите по гамаспектрометричен анализ;
- осигурява се жизнената дейност на населението и добиване на практически умения в условията на радиоактивно замърсяване - използване на консервирани храни и фуражи, пиене на минерална вода, спазване на лична хигиена и хигиена на дома и населеното място, преминаване на специален режим на пречиствателните станции, неизползване на открити водоеми и др.

## **6. Мерки за защита при замърсяване с опасни химични вещества вследствие авария в съседен обект.**

**Обектовият щаб за изпълнение на Плана за защита при бедствия под ръководството на председателя на щаба извършва следното:**

- Организира събиране на информация за часа на аварията, вида и количеството на изтеклите /изхвърлените/ в околната среда токсични вещества, посоката и скоростта на вятъра и вертикалната устойчивост на въздушните маси, отдалечеността на обекта;
- Незабавно оповестява персонала и посетителите и дава указания за поведение и действия;

***Ако параметрите на аварията позволяват извеждане от сградата :***

- Организира максимално бързото извеждане на хората от сградата и застрашения район в посока перпендикулярна на разпространението на токсичния облак на безопасно място съгласно указанията на специализираните органи. Придвижването се извършва с наличните транспортни средства или пеша.
- Организира своевременното раздаване на наличните ИСЗ и памучно-марлени превръзки за защита на дихателните органи и съответните разтвори за неутрализиране на опасните вещества;
- Осигурява първа долекарска помощ при необходимост и взема мерки за транспортиране на пострадалите до болнично заведение.

***Ако параметрите на аварията не позволяват извеждане от сградата:***

- Организира своевременното затваряне на вратите, прозорците, отдушниците и херметизирането на предварително определените за целта помещения с подръчни средства и материали;
- Организира своевременното раздаване на наличните ИСЗ и памучно-марлени превръзки за защита на дихателните органи и съответните разтвори за неутрализиране на опасните вещества;
- Осигурява първа долекарска помощ в случаите, когато има обгазени и пострадали и взема мерки за транспортирането им в болнично заведение.

***Действия след приключване на аварията:***

- Проветряват се всички помещения, при необходимост се изискват замервания на въздуха за опасни вещества от специализираните органи.
- Извършва се измиване на коридори, помещения и съоръжения с вода и миешки препарати.

### ***VII. Ред за въвеждане на плана, разпределение на задълженията и лицата за изпълнение на предвидените мерки.***

Планът за защита при бедствия се въвежда в зависимост от бедствието (аварията) и мащабите в следните случаи:

- При възникване на бедствие или авария засягащи територията на обекта.
- При въвеждане на национален, областен или общински план за защита при бедствия.

#### **1. Оповестяване на личния състав:**

За оповестяване се използват установените сигнали на "Гражданска защита" или други, предварително известни, чрез наличните възможности

- аларма;
- по друг, познат на всички установен начин – устно оповестяване.

Забележка: Ако характерът на бедствието е такъв, че позволява поетапност в работата, за да се избегне паника, е целесъобразно първоначално да бъдат информирани ръководството, педагогическият, административният, обслужващият персонал и работниците, които да извършат мероприятията по информиране и организиране на действията.

#### **2. Осигуряване с индивидуални средства за защита (ИСЗ):**

Индивидуалните средства за защита на личния състав се съхраняват във:

- складово помещение на домакина – Гергана Рангелова.
- раздаване на ИСЗ - раздаването става въз основа на предварително изготвен разчет. При раздаването се използва раздавателно-приемателна ведомост.

Всички дейности по защитата на работещи, посетители и студенти в ДЕОС, при бедствия и аварии се основават на предварително създадената организация и предвидените лица за извършване на превантивни, спасителни, евакуационни дейности и изпълнение на неотложни аварийно-възстановителни работи, чрез сформирания Щаб за изпълнение на Плана за защита при бедствия на ДЕОС, под ръководството на Директор проф. Д. Сиджимова, дм, а в нейно отсъствие от доц. Н. Георгиев – началник катедра, за изпълнение на плана определени със заповед.

Задачите на Щаба са:

- Да създаде организация за управление на обекта в бедствени ситуации.
- Да планира превантивни мероприятия и организира тяхното изпълнение.
- Да организира и проведе предвидените защитни мерки за работещите и пребиваващите в зависимост от ситуацията.
- Да координира и взаимодейства със съставните части на единната спасителна система.

Отговорно лице за задействане на плана: Председател на Щаба - проф. Д. Сиджимова, дм - директора на ДЕОС, а в нейно отсъствие от Заместник-председател на Щаба доц. Н. Георгиев, дм – ръководител катедра „Езиково обучение, медицинска педагогика и спорт“.

При настъпване на извънредна ситуация незабавно се уведомява (схема за оповестяване Приложение №9) Председателя (зам.председателя) на Щаба за

изпълнение на плана и по негово разпореждане – членовете на аварийно-спасителната група.

По нареждане на *председателя* (зам. председателя на щаба) оповестява за опасността работещите, посетителите и студентите в департамента устно или по телефона.

За свеждане до минимум на условията за възникване и намаляване на последиците от бедствия и аварии на територията на обекта ще се извърши:

- изпълнение на превантивни мерки – *провеждане на обучение на работещите за защита при бедствия, провеждане на тренировки по изпълнение на Плана за защита при бедствия, инструктажи, Приложение №10 и Приложение №11*

- сформирание на щаб към департамента за изпълнение на Плана за защита при бедствия и обучение на членовете на щаба за ръководство на дейностите по защита на работещите в обекта (*Заповед за сформирание на Обектов щаб Приложение №1, Списък на членовете на щаба Приложение №3*)

- За подпомагане на щаба и извършване на конкретни дейности при бедствия и техногенни аварии се създава, обучава и поддържа в готовност аварийно-спасителна група (*Заповед за създаване на аварийна група Приложение №2, Списък на членовете на групата Приложение №4*);

- създаване на организация за своевременно информиране на работещите и посетителите в обекта при възникване на кризисна ситуация и евакуирането им от застрашената зона.

## ***VIII. Ресурси, необходими за изпълнение на предвидените защитни мерки***

### **1. Финансово осигуряване**

В изпълнение на чл. 61 т.3 от Закона за защита при бедствия мероприятията по реализацията и усвояването на Плана за защита при бедствия се осигуряват от бюджета на ДЕОС – МУ София, чрез предварително планиране на непредвидени разходи.

### **2. Комуникационно осигуряване**

Комуникационното осигуряване се осъществява на базата на личните мобилни телефони.

### **3. Материално-техническо осигуряване**

*Тук трябва да отразите това, с което разполагате- техника, инструменти, индивидуални средства за защита, материали (инертни, адсорбенти, неутрализиращи вещества и др.), както и средствата за оказване на първа помощ. В Приложение №7 в таблица ги описвате като посочите съответните количества.*

Складът с наличното имущество необходимо за провеждане на аварийно-спасителни работи се намира до зала № 3. Ключ от помещението се намира при отговорника за раздаване на имуществото от склада - Гергана Рангелова.

## ***IX. Указател с телефонни номера:***

### **ЩАБ:**

Председател: Проф. Добриана Сиджимова – 0897 81 46 80;

Зам. председател: доц. Никола Георгиев – 0887 97 69 23;

Секретар: Венцислав Величков – 0882 99 99 75;

### **Членове:**

1. Проф. Анна Божкова – 0888 30 98 90;
2. Ст. пр. Светлана Годорова - 0888 98 00 90;
3. Ст. пр. Владимир Иванов - 0888 20 74 74;
4. Антоанета Попова – 0888 78 08 38 ;
5. Доц. Бистра Дудева – 0876 99 98 23 ;
6. Гл. асистент Анета Атанасова – 0889 18 10 96;
7. Доц. Ирена Станкова – 0898 44 84 19;

**Столична община:** адрес: ул. "Московска" № 33,

Дирекция "Аварийна помощ и превенция"- Красимир Димитров - 02 904 1314,

Контакти с дирекция „Аварийна помощ и превенция“:

Директор на дирекцията - Красимир Димитров – 02/ 904 1314 , [k.dimitrov@sofia.bg](mailto:k.dimitrov@sofia.bg)

**Община „Триадитца“:** адрес: София, ул. „Алабин“ № 54,

Оперативен дежурен - 02/9041315, 0888584335, [triaditza@triaditza.org](mailto:triaditza@triaditza.org) ,  
[press@triaditza.org](mailto:press@triaditza.org) ,

Военен отдел 02/987 15 01

Звено „Отбранително – мобилизационна подготовка и защита при бедствия“ -

Главен специалист – Георги Георгиев – тел.: 02/80 54 193

e-mail: [georgiev\\_triaditza@abv.bg](mailto:georgiev_triaditza@abv.bg)

**СДВР – IV РУ**, адрес: 1421 гр. София, жк. „Лозенец“, ул. „Крум Попов“ № 57,  
тел.: (02) 982 41 60, (+359 2)866 22 27 – дежурна част.

Районен инспектор 04 РУ на МВР - отговарящ за ДЕОС: 0896 79 21 88 -Полицейски инспектор Ас. Асенов,

Младши полицейски инспектор Б. Иванов Тел. за връзка: 0884 60 46 51.

**Диспечер СОТ** – 02/91161,

№ на обекта: 12-327А

Отговорник СОТ: – Пламен Петров – 0888 72 82 96

Техник: - Боян – 0888 23 70 50

Охрана: - 923 03 14

**Граници на района:** - бул. „И.Е. Гешов“, ул. „Георги Софийски“, бул. „Пенчо Славейков“, бул. „Витоша“, бул. „П.Евтимий“, бул. „Фр. Нансен“, бул. „България“  
Адрес на приемната: ул. „Георги Софийски“ № 1, вход откъм ул. „Хан Пресиян“ - до хотел „Медик“.

## Карта

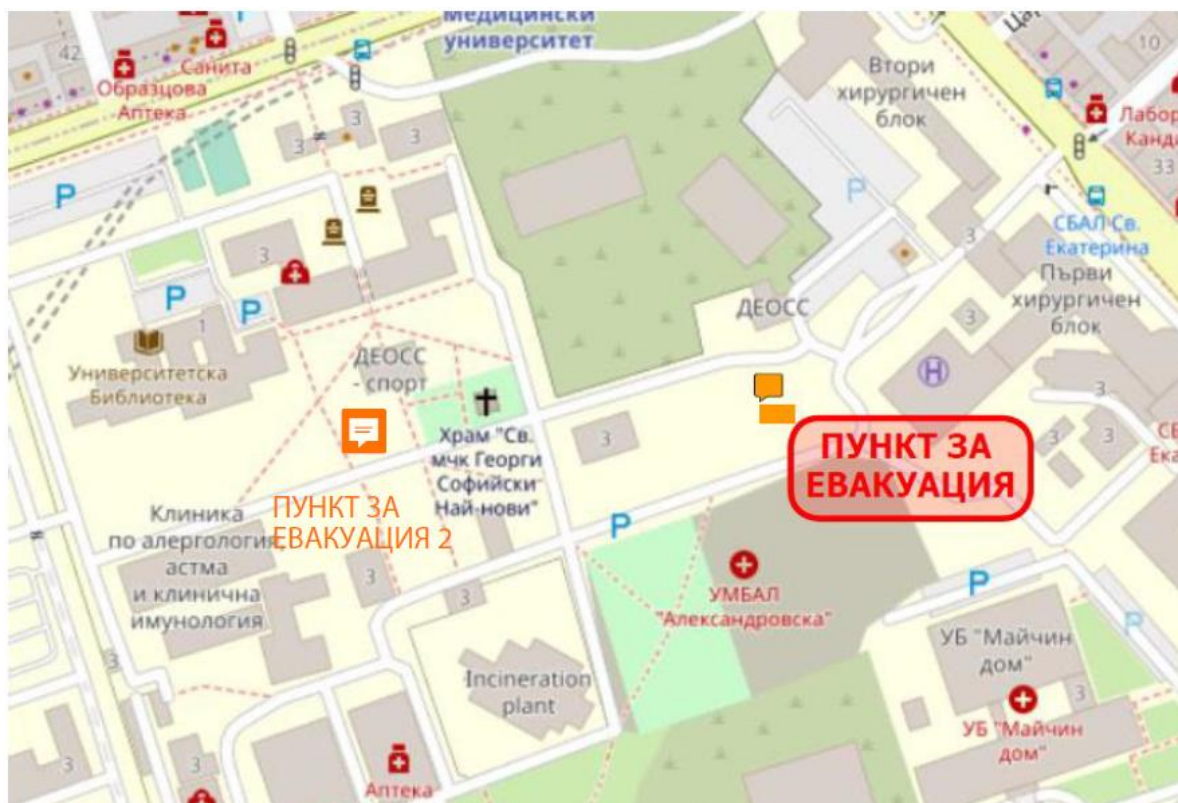
№ 25 ДЕОС – администрация и учебни кабинети

№ 32 ДЕОС – зала за спорт

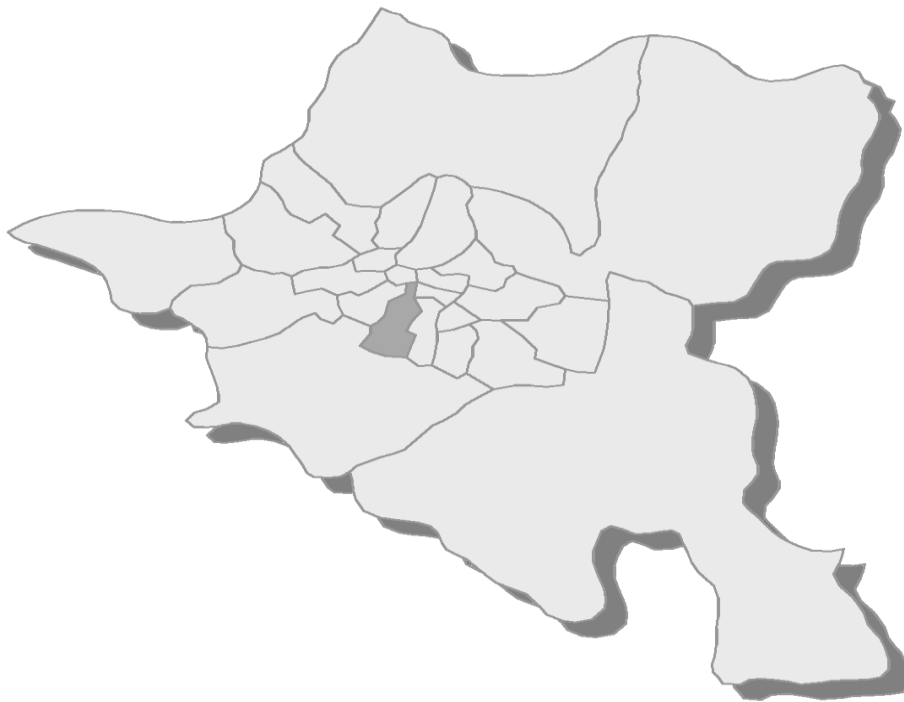


Сграда 25 – ДЕОС – администрация и учебни зали – **ПУНКТ ЗА ЕВАКУАЦИЯ**

Сграда 32 – ДЕОС – спортни зали и учебна зала – **ПУНКТ ЗА ЕВАКУАЦИЯ 2**



## Район „Триадица“



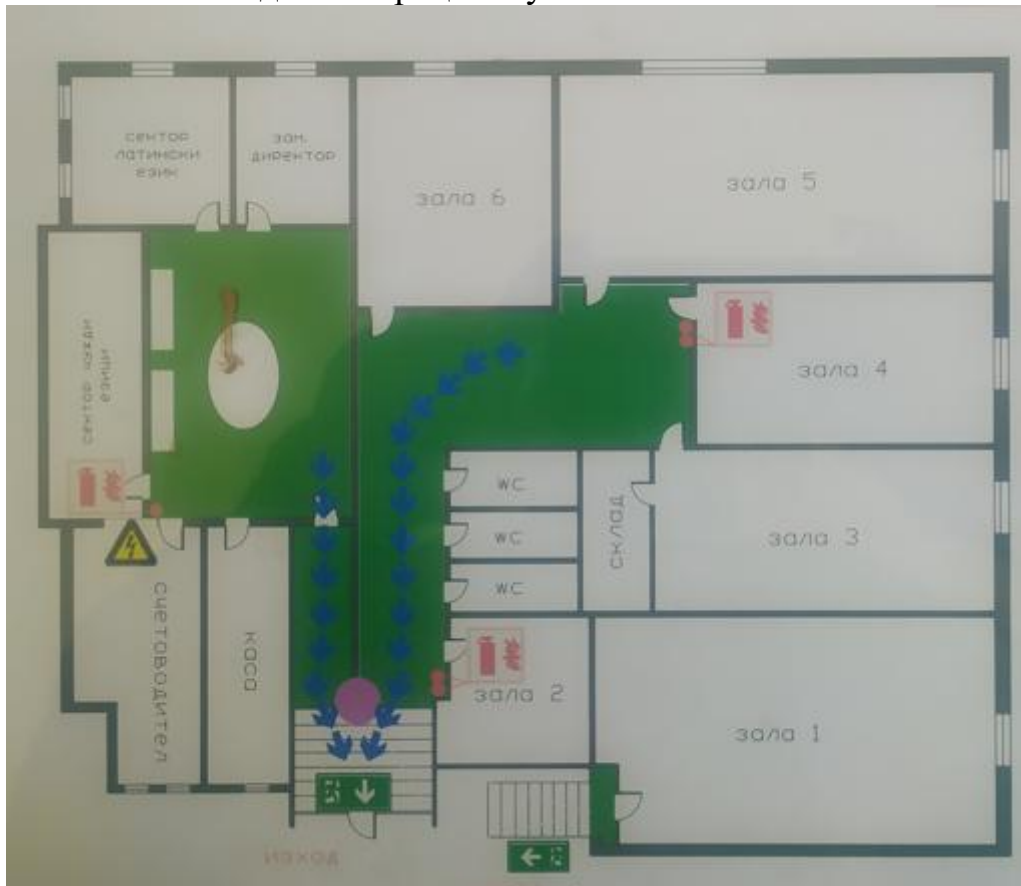
Нанасят се:

- местонахождението ;
- маршрут за извеждане пеша;
- местата за изчакване на автобусите;
- местата за разполагане след възникване на бедствието;
- възможните заливни зони от:
  - реки;
  - язовири;
  - хвостохранилища;
  - други хидросъоръжения;
- обекти, съхраняващи и работещи с ПОВ, и прогнози на зоните;
- места на ОУПБЗН, ЦСМП, РСПБЗН, РУП, болници.

Изготвена е обща схема на обекта. На схемите са нанесени:

- общи помещения, складове и др.;
- стълбища;
- санитарни възли;
- защитни съоръжения (скривалища, противорадиационни укрития (ПРУ));
- местата на съсредоточаване на хора;
- места за съхраняване на опасни вещества.

**СХЕМА ЗА ЕВАКУАЦИЯ**  
**ДЕОС – МУ**  
 гр. София, ул. „Здраве“ № 2  
 администрация и учебни кабинети



**СХЕМА ЗА ЕВАКУАЦИЯ**  
**ДЕОС – МУ - Спортна зала**



## ЧАСТ ВТОРА

### ПЛАН ЗА ДЕЙСТВИЯ ПРИ СИЛНИ ЗЕМЕТРЕСЕНИЯ

Земетресенията са природни бедствия, които могат да предизвикат свлачища, наводнения, аварии, епидемии, прекъсване на комуникационни и транспортни връзки и др. Те представляват внезапно освобождаване на енергия от земната кора, при което за кратко време се генерират сеизмични вълни. Обемът, където се освобождава енергията, се нарича земетръсно огнище. В земетръсното огнище настъпва разрушение на земната кора по една основна равнина в резултат на което се формира земетръсния разлом. От земетръсното огнище се разпространяват различни по скорост земетръсни вълни, които разтърсват земната повърхност и се възприемат като трусове. Колкото по-голяма енергия се освобождава, толкова те са по-силни. Сеизмичните вълни са еластични вълни, които в реална земна среда се разпространяват във вид на трептения. По своя произход земетресенията се делят на **тектонски** и **вулканични**. По дълбочина на хипоцентъра се делят на плитките (до 100 км), междинни (100–300 км) и дълбоки земетресения (300–700 км). Най-разрушителни са плитките тектонски земетресения. Силата на земетресението се оценява чрез два различни по своята физическа същност показателя: сеизмична интензивност и магнитуд. Това става по няколко скали, но най-използваните са две.

12-степенната скала на Медведев-Шпонхойер-Карник измерва интензивността (степената на разрушенията на сгради и съоръжения, на деформации на почвата и степената на психологическото въздействие върху хората).

9-степенната скала на американския учен Чарлз Рихтер характеризира сеизмичната енергия (магнитуда), излъчена в огнището на земетресението (в епицентъра).

Земетресението е природно бедствие, което не може да бъде предсказано. Неговата продължителност не е голяма, но последствията са тежки. *На територията на нашата страна най-опасните сеизмични зони са Кресненската, Пловдивската, Софийската, Горнооряховската и Шабленската.* Земетресенията са природни бедствия, които не могат да бъдат предотвратени.

В сеизмично отношение, съгласно приетото райониране на страната Столична община попада в район с интензивност над 9<sup>-та</sup> степен по скалата на Медведев - Шпонхоер - Карник.

1. Наличие в близост на обекти, които при земетресение биха предизвикали вторични поражения – **няма**.

2. Органи и сили, с които ще си взаимодействат – Общински ЩАБ „Триадица“.

3. Ред за действие на Щаба.

След преминаване на труса (около 60 сек) Щаба извършва следното:

3.1. Организира наблюдение за уточняване на обстановката - пострадали, пропуквания, разрушения, пожари, повреди по комунално-енергийната система и др., и определя пътищата за извеждане на студентите и персонала;

- изключването на комунално енергийните мрежи се извършва от техника Валерий Беломорски.

3.2. Организира извеждането на личния състав веднага след първия трус (след около 60 сек) на определеното място – празното пространство при изгорялата сграда.

3.3. Организира оказването на първа долекарска помощ на пострадалите и транспортирането им до болнични заведения;

3.4. Прави проверка на изведените студенти; ако има липсващи, организира издирването им в сградата;

- 3.5 Прави необходимите донесения до Общинския щаб и поддържа непрекъснатата връзка с дежурния по Общински съвет за сигурност за получаване на помощ и указания.
4. Определяне местата и маршрутите за извозване.
  - 4.1. Определяне на места за даване на първа медицинска помощ.
  5. Операции по издирване и спасяване. Действия след напускане зоната на разрушения.
    - 5.1. Издирва и уведомява родителите на пострадалите студенти;
    - 5.2. Издирва и устройва студентите, чиито семейства са пострадали.
  6. Определяне на места за раздаване на блистери с калиев йодит.
  7. Определяне на места за раздаване на храна и вода.
  8. Провеждане заседание на щаба.
  9. Събиране на информация за състоянието на сградите.
  10. Разкриване и спасяване на затрупани хора.
  12. Предаване на сигнали за медицинска помощ на тел.112
  13. Изпращане на заявка-искане до 04<sup>-то</sup> РУ-СДВР за необходимите сили и средства за охрана.
  14. Извършване на неотложни аварийно възстановителни работи (НАВР).
    - 14.1. Изготвяне на справка-искане за необходимите сили и средства за НАВР.
    - 14.2. Формиране на доброволни формирования.
  15. Извършване на оглед и оценка на щетите от земетресението
  16. Финансиране на неотложните възстановителни работи.

#### **След земетресението:**

- Изчакайте излъчването на информация за затихване на земните трусове и за отминалата опасност.
    - Можете да влезете в жилището си само след основен оглед на сградата и проверка, направена от компетентните органи.
    - Не претоварвайте телефонните линии с ненужни телефонни разговори, кратко съобщете на близките си, че сте живи и здрави.
    - Спазвайте висока лична хигиена и не пийте вода от непроверени източници. След земетресение има опасност от възникване на епидемии.
    - По време на бедствия нараства престъпността, бъдете внимателни, пазете имуществото си и сигнализирайте при констатиране на нередности.
- Стриктно се спазват ПРАВИЛАТА за поведение при земетресения от приложенията.

#### **ИЗВОДИ:**

1. При възникване на земетресение с магнитут 7 - 8 степен по скалата ще се създаде сложна обстановка;
2. Спасителните работи ще се организират и провеждат с използването на оцелелите сили и средства, с привличане на сили и средства от други области (Софийска, Пловдивска, Пернишка, Благоевградска и др.) и с такива, които ще бъдат предоставени от други държави;
3. Силите и средствата от Единната спасителна система, ведомствата на Столична община и др. сили и средства, предвидени за провеждане на СНАВР ще са най-вероятно с големи загуби. Ще има значителни човешки загуби;
4. В по-голямата си част ВиК и Енергийната мрежи ще бъдат значително разрушени;
5. Ще бъде невъзможно да се използва на част от пътната мрежа (затрупани улици, пътища, булеварди и др. Обекти);
6. Ще възникнат масови градски пожари, вследствие на които ще се образуват и вторични огнища на поражение.

## ЧАСТ ТРЕТА

### ПЛАН ЗА ДЕЙСТВИЯ ПРИ НАВОДНЕНИЯ

**Наводненията** представляват временно заливане на значителна част от земната повърхност. Според причините, които ги предизвикват, наводненията се класифицират в две основни групи: *природни* и *техногенни*.

**Природните** наводнения биват:

- наводнения от речни разливи.
- поройни наводнения.

Това са наводненията причинени от:

- неочаквано силно нарастване на оттока в даден участък на речните русла в резултат на обилно снеготопене или на дъждове с голяма интензивност в съответната водосборна област.

- ледоход, който при натрупване на едно място предизвиква преграждане и подприщване водите на речните корита;

- внезапно натрупани скални или земни маси в речните долини;

**Техногенните** наводнения са:

- наводнения от аварии и неправилно управление на хидротехнически съоръжения;
- наводнения, причинени от преднамерени действия.

Те са предизвикани от:

- скъсване на язовирни стени.

- скъсване на предпазни диги.

- непочистени речни корита и канали.

-задръстване на преливни съоръжения и подприщване на водите във водохранилищата.

- свличания на огромни земни маси в очертанията на водохранилищата и предизвикване повишаване на водните нива повече от височините на язовирните стени.

Според своята интензивност, повтораемост и въздействия наводненията се делят на:

- малки наводнения (I категория)
- опасни наводнения (II категория)
- силно опасни наводнения (III категория)
- опустошителни наводнения (IV категория)
- катастрофални наводнения (V категория)

1. Прогнозна оценка за въздействие върху учебното заведение.

Наводненията които могат да станат в район "Триадица" ще са в следствие от продължителни и поройни валежи, интензивно снеготопене и намаляване на пропускателната способност на речните корита на реките „Перловска“ и „Дреновичка“, преминаващи през неговата територията. Тези участъци са обект на непрекъснато внимание и наблюдение.

2. Сигнали за оповестяване – според установените.

3. Органи и сили, с които ще си взаимодействат:

Столична община: Дирекция "Аварийна помощ и превенция"- Красимир Димитров - 02 904 1314 ,

Общинския щаб на община "Триадица": ОМП и защита при бедствия - Главен специалист – Георги Георгиев – тел.: 02/80 54 193; e-mail: [georgiev\\_triaditza@abv.bg](mailto:georgiev_triaditza@abv.bg)

Районен инспектор 04 РУ на МВР - отговарящ за ДЕОС: 0896 79 21 88

Полицейски инспектор Ас. Асенов.

4. Ред за действие:

4.1. При опасност от наводнение:

Дейността на Щаба, след като бъде уведомена от дежурния по Общински съвет за сигурност, се изразява във:

4.1.1. Организира дежурство и осигурява връзка с Общинския щаб;

4.1.2. Осигурява изпълнението на всички решения, взети от Общинския щаб;

4.1.3. Организира изнасянето на ценно имущество и документи от помещенията, в които има опасност от наводнение;

4.1.4. Организира временно прекратяване на заниманията в помещения, застрашени от наводнение;

4.1.5. Доуточняват се маршрутите и местата за установяване до преминаване на опасността.

4.2. След възникване на наводнение:

4.2.1. Оповестява личния състав;

4.2.2. Прекратява заниманията;

4.2.3. Прави проверка на изведените студенти; ако има липсващи, организира издирването им в сградата;

4.2.4. Организира своевременно извеждане на студентите и персонала на безопасно място и дава указания за тяхното поведение съобразно конкретната обстановка;

4.2.5. Съобщава на Общинския щаб за състоянието на департамента и при необходимост иска конкретна помощ;

5. Места и маршрути за извеждане пеша.

6. Действия след напускане на наводнената зона:

6.1. Издирва и се грижи за студенти, чиито семейства са пострадали от наводнението;

6.2. Издирва и уведомява родителите на пострадали студенти.

## **ЧАСТ ЧЕТВЪРТА**

### **ПЛАН ЗА ДЕЙСТВИЯ ПРИ СНЕЖНИ БУРИ, ПОЛЕДИЦИ И ОБЛЕДЯВАНИЯ**

Спецификата на континенталния климат е в основата на възможни снегонавявания. Снежните виелици и заледявания са често явление за нашата страна. Характерни са за месеците декември и януари, но могат да се проявят и през останалите зимни месеци. Снежните бури и заледявания водят до нарушаване на въздушните комуникации, блокиране на пътищата и е възможно да поставят в рискова ситуация живота на много хора.

Важен фактор, определящ дали снеговалежът има бедствен характер, е скоростта на натрупване на снега. Понякога натоварванията от падналият сняг са толкова големи, че се разрушават покриви, а в отделни случаи и цели съоръжения. Снеговалежите могат да имат бедствен характер главно в населените места, където възпрепятстват, а често и блокират напълно всички видове транспорт за различни периоди от време и причиняват значителни проблеми в снабдяване на населението с храна, осигуряване на медицинско обслужване, прекъсване на електрозахранването и водоснабдяването.

Ниските температури са причина за обледеняването на електропроводите и други открити комуникационни линии. Годишно около 50 – 60 % от страната е засегната от снегонавявания и заледявания.

**Бедствие е:** значително нарушаване нормалното функциониране на обществото, предизвикано от природни явления и/или от човешка дейност и водещо до негативни последици за живота или здравето на населението, имуществото, икономиката и за околната среда, предотвратяването, овладяването и преодоляването на което надхвърля капацитета за обслужване на обичайните дейности по защита на обществото.

#### **Цел на плана**

Обединяване съвместните усилия на юридически и физически лица за извършване на оценки за риска от възникване на тежка зимна обстановка и набелязване на превантивни мерки за намаляване на неблагоприятните последици в резултат от бедствието и осъществяване на защитни, спасителни и ликвидационни мероприятия.

#### **Основни задачи:**

- анализиране на зимната обстановка и прогнозиране на последиците от нея;
- набелязване на мерки за предотвратяване или намаляване на последиците от тежките зимни условия;
- предвиждане на мерки за защита на служителите;
- организиране разпределението и изпълнението на предвидените мерки за защита;
- осигуряване на средствата и ресурсите, предвидени за ликвидиране на последиците от тежката зимна обстановка;
- определяне на начина на взаимодействие на ръководството с органите на изпълнителната власт;
- определяне на реда за навременното уведомяване на пребиваващите в района на Ректората на МУ-София при заплахата или възникване на бедствие.

#### **С разработването на плана за действие при тежки зимни условия се цели:**

- създаване на необходимата организация за вземане на мерки за защита на живота и здравето на пребиваващите в Ректората, действия на органите за управление на Ректората на МУ-София и взаимодействие със силите от единната спасителна система за реагиране при бедствия в тежки зимни условия;
- поддържане в постоянна комуникация със силите от единната спасителна система за реагиране при бедствия, както и с органите на изпълнителната власт;
- определяне на задълженията и отговорностите на всеки от участниците в спасителните дейности, в ликвидирането на последствията от снегонавявания и обледенявания до възстановяване на нормалния ритъм на живот и труд.

#### **Въведение на плана в действие**

Планът за управление на риска при тежки зимни условия се въвежда в действие на основание Заповед на Ректора на МУ – София след решение на Съвета, за намаляване на риска от бедствия на Ректората на МУ - София и разпореждане на Ръководителя на щаба за координиране и взаимодействие при обявяване на бедствено положение на територията Столицата или район „Триадица“.

#### **1. Анализ и оценка на риска при тежки зимни условия.**

Природните и техногенни фактори могат да предизвикат промяна на установеното състояние на живот и да засегнат населението, околната среда и материалните ценности на Столицата.

Спецификата на континенталния климат е в основата на възможни снегонавявания. Снежните виелици и заледявания са явления характерни за месеците декември и януари, но могат да се проявят и през останалите зимни месеци. Снежните бури и заледявания водят до разрушаване на въздушните комуникации, блокиране на пътищата и е възможно да поставят в рисковата ситуация живота на много хора.

Снеговалежите могат да имат бедствен характер главно в населените места, където възпрепятстват, а често и блокират напълно всички видове транспорт за различни периоди от време. Сериозен проблем през зимата са обилните снеговалежи, съпроводени със силни ветрове. В резултат на тях се образуват снегонавявания, които блокират транспортната инфраструктура.

През зимния сезон рязката промяна на температурата довежда до обилни снеговалежи, съпроводени със силен вятър. Тези природни явления са характерни за целия район. Снежните виелици и обледенявания са едни от най-характерните бедствия предвид преобладаващите силни североизточни ветрове. Тежките зимни условия са предпоставка за възникване на пътно транспортни произшествия, за затрупване на пътища и превозни средства. Някои квартали в района може да останат с нарушено електро и водоснабдяване, вследствие скъсани електропроводи. Възникват условия за измръзване на хора, поради намалената видимост. Възниква опасност от множество подхлъзвания и падания на хора с чести счупвания на крайниците.

**Най-често снегонавявания се образуват по:**

1. Булеварди и улици с масов градски транспорт;
2. Булеварди и улици с обществена значимост;
3. Вътрешно квартални улици;
4. Улици, в които не е възможно да работи снегочистваща техника;
5. Пешеходни подлези, стълби и мостове.

**Снегонавяването** възниква обикновено при силен снеговалеж, отрицателни температури на въздуха и скорост на вятъра над 5-6 м./сек. Най-често снегонавявания се образуват през месеците **декември, януари и февруари**.

На територията на Столична община преобладава преносът на въздушни маси от запад и северозапад. Терминът „**обледеняване**” обхваща всички процеси, при които носени от вятъра или падащи преохладени облачни или дъждовни водни капки, както и не напълно замръзнали снежинки полепват и замръзват по повърхността на обект изложен на атмосферни въздействия.

Обледеняването основно може да се класифицира в зависимост от двата различни процеса на образуване като валежно и облачно обледяване. В зависимост от температурно - влажностните условия и големината на облачните и валежни капки се различават няколко вида обледяване – зърнест и кристален строеж, поледица, мокър сняг и комбинация от тях. Явлението “обледяване” се наблюдава ежегодно в България, Столична община включително и на територията на район „Триадица”. Географското положение на територията на столицата спрямо пътищата на средиземноморските циклони е особено благоприятно за интензивни обледенявания, затрудняващи нормалното функциониране на различни технически съоръжения (електропроводи, антени, мачти и др.) и често водещи до аварии по тях.

През зимния сезон в района не се създават условия за формиране на дебела снежна покривка, с което не се затруднява медицинското обслужване и снабдяването на населението с хранителни продукти. Част от кварталите може да останат с нарушени телефонни връзки, електро и водоснабдяване, вследствие на скъсани проводници и невъзможност на аварийните групи да достигнат до местата на аварията.

При обледяване натрупания лед върху проводниците увеличава тяхното тегло и често те се скъсват или огъват и чупят под държащите ги стълбове.

Статистиката за последното десетилетие показва увеличаване броя, а в повечето случаи и интензивността на опасните природни явления, които имат негативни последици за територията на района, като за някои от тях се характеризират с висок риск е създаването на тежка зимна обстановка.

1. В близост няма налични обекти, съхраняващи, работещи или превозващи силно действащи отровни вещества, които биха предизвикали вторични поражения при проява на снежни бури, поледици и обледявания.

2. Органи и групи, с които ще си взаимодействат.

3. Ред за действие.

Дейността на Щаба, след като бъде уведомена от дежурния по Общински съвет за сигурност, се изразява във:

3.1. Осигурява режим на водните и парните инсталации за изключване възможността от възникване на аварии и усложняване на обстановката;

3.2. Осигурява почистването и опесъчаването на района пред и в двора на департамента;

3.3. Поддържа непрекъснатата връзка с Общинския щаб за помощ и указания;

3.4. При невъзможност за придвижване до местоживеенето организира настаняването на студенти и личния състав в подходящи условия и изхранването им до осигуряване на възможността за завръщането им по домовете;

3.6. Организира осигуряването на първа и лекарска помощ при необходимост;

3.7. Организира информирание на родителите и близките за здравословното състояние на студентите и личния състав и тяхното местонахождение;

3.8. Организира информирание на студентите и личния състав за правилата за действия при създадената обстановка;

3.9. При необходимост изготвя предложение с точна мотивация до Общинския щаб за временно прекратяване на занятията.

4. Организира места за настаняване.

## **ЧАСТ ПЕТА**

### **ПЛАН ЗА ДЕЙСТВИЯ ПРИ АВАРИИ И КАТАСТРОФИ В ПРОМИШЛЕНИ ОБЕКТИ, ЗАСТРАШАВАЩИ ЖИВОТА НА ХОРАТА**

1. Органи и групи, с които ще си взаимодействат.

2. Ред за действие.

След получаване на сигнал или съобщение за авария, съпроводена с отделяне на силно действащи отровни вещества, дейността на Щаба се изразява в следното:

2.1. Организира събиране на информация за часа на аварията, вида и количеството на изтеклите (изхвърлените) в околната среда токсични вещества, посоката и скоростта на вятъра и вертикалната устойчивост на въздушните маси, отдалечеността на учебното заведение от обекта;

2.2. Оценява обстановката и набелязва мероприятия за изпълнение;

2.3. Незабавно оповестява намиращия се в учебното заведение личен състав и дава указания за действия;

2.4. Осигурява охрана.

2.5. Ако параметрите на аварията позволяват извеждане от сградата:

2.5.1. Организира максимално бързото извеждане на студентите и личния състав от сградата и застрашения район в посока, перпендикулярна на разпространението на токсичния облак на безопасно място.

2.5.2. Изготвя и предава донесение до дежурния по Общински съвет за сигурност (ОбСС) за създалата се обстановка и предприетите защитни мероприятия;

2.5.3. Осигурява първа долекарска помощ при необходимост и взема мерки за транспортиране на пострадалите до болнично заведение.

2.6. Ако параметрите на аварията не позволяват извеждане от сградата:

2.6.1. Организира своевременното затваряне на вратите, прозорците, отдушниците и херметизирането на предварително определените за целта помещения с подръчни средства и материали;

2.6.2. Организира своевременното раздаване на наличните ИСЗ и памучно-марлени превръзки за защита на дихателните органи и съответните разтвори за неутрализиране на промишлените отровни вещества;

2.6.3. Организира извеждането на студентите в безопасната част (предварително определените за целта помещения) на учебното заведение, в зависимост от промишлените отровни вещества;

2.6.4. Съобщава на дежурния по Общински съвет за сигурност (ОбСС) за създалата се обстановка и предприетите защитни мероприятия;

2.6.5. Осигурява първа долекарска помощ в случаите, когато има обгазени и пострадали и взема мерки за транспортиране на пострадалите до болнично заведение.

Забележки:

1. Когато в учебното заведение няма защитно съоръжение или ПРУ, предварително се определят помещения за херметизация, които се херметизират с предварително осигурени изолиращи материали (лейкопласт, тиксо, хартиени ленти и лепило, тъкани и др.).

2. За осигуряване на личния състав 100 % с ИСЗ предварително се осигуряват противогази и се закупуват или изработват необходимият брой памучно-марлени превръзки.

## **ЧАСТ ШЕСТА**

### **ПЛАН ЗА ДЕЙСТВИЕ НА ЛИЧНИЯ СЪСТАВ ЗА ГАСЕНЕ НА ПОЖАРИ**

Големи пожари могат да възникнат в обекти от промишлеността и критичната инфраструктура, в горски масиви и земеделските площи (през периода на жътва).

Възникването на пожар в обекти от промишлеността и критичната инфраструктура води до заплахата за живота и здравето на голям брой хора, големи материални щети и замърсяване на околната среда. Голяма част от рисковите обекти са изградени в столицата и големите областни центрове, където живеят около две трети от населението на България.

При наличието на множество малки огнища на пожар и при усложнена пожарна обстановка се създават предпоставки за прерастването им в големи пожари, които обхващат значителна територия. Ескалиране на обстановката, може да се очаква при продължителни засушавания и екстремално високи температури (месец юли, август и септември) или умишлени действия.

Релефните дадености на страната са такива, че част от територията е с преобладаващ планинско - горист характер, като особено критични са планинските масиви Странджа-Сакар, Рило-Родопския масив, Средна гора и южните части на Стара планина, където преобладават горски насаждения от първа и втора степен на пожарна

опасност и се създават предпоставки за възникване на големи горски пожари. От пожарна гледна точка проблемните са областите Хасково, Стара Загора, Благоевград, София, Пазарджик, Пловдив, Ямбол и Бургас, където през последните 10 години са възникнали голям брой пожари, прераснали в бедствия, развили се на големи площи и нанесени големи щети.

От особена важност при овладяването на такива пожари са: своевременното информиране за възникването и предприемането на ефективни действия за локализирането на малките пожари; анализ на получената информация и прогнозиране развитието на пожара с цел предприемане на своевременни мерки за запазване живота и здравето на хората.

За минимизиране на щетите от бедствия, породени от големи пожари, е необходимо бързо съсредоточаване на сили и средства на Единната спасителна система (съгласно плановете за взаимодействие) за организиране и извършване на евакуация на всички застрашени хора и бързото ограничаване на разпространението на пожара.

### ***I. Последователност на действията при пожар***

1. Съобщаване за възникнал пожар;

1.1. Работещият, забелязал или установил запалване или пожар, незабавно съобщава на тел. 112 и на дежурен охранител, Председателя на ЩАБ и секретаря на ЩАБ.

1.2. При известяване по т. 1.1 се съобщава следното:

а) длъжност и фамилия;

б) наименование на обекта;

в) вид на възникналата опасност и темп на нарастване, има ли застрашени хора.

2. При постъпване на сигнал за пожар към ръководителя на обекта същият известява в зависимост от обстановката:

2.1. Отговорниците по ПБ в следната последователност:

Група за противопожарна защита

Ръководител: Венцислав Величков

Членове:

1. Светослав Гайдаров

2. Владимир Иванов

3. Ивайло Томов

2.2. Пребиваващите във всички зони за необходимостта от евакуация, както следва:

а) в съседни помещения и зони на зоната, в която е възникнал пожарът;

б) в помещения и зони, намиращи се на по-горни етажи от застрашения етаж;

в) при необходимост се евакуират административният и помощният персонал от помещения, разположени на по-ниски етажи.

2.3. Други ведомства – електроразпределителни компании, ВиК дружества и др.

3. Отговорниците по ПБ организират незабавното напускане на застрашените лица от зоната (помещението).

### ***II. Действия за локализиране на пожар и за свеждане на опасностите и щетите до минимум***

1. Изключване на електрическото захранване на етаж (сградата), в която е възникнал пожар.

2. Гасене на огнището на запалване (пожар) чрез пожаротехнически средства за първоначално гасене на пожари.

3. Затваряне на вратите към помещението или към зоната, обхваната от пожара, след приключване на евакуацията, за да не се допусне задимяване на съседни части на сградата.

4. Предоставяне на информация за евакуацията след пристигане на органите за ПБЗН, за извършените действия по пожарогасенето и др.

### ***III. Функции и отговорности на длъжностните лица при пожар***

1. Всеки работещ, забелязал пожар, е длъжен да съобщи в съответния център за спешни повиквания и да уведоми ръководителя на обекта (отговорника по ПБ), както и застрашените лица.

2. Ръководителят на обекта или длъжностното лице, назначено със заповед за осъществяване на организация и контрол за спазване на правилата и нормите за ПБ, преценява естеството на опасността и взема решение за необходимостта от евакуация.

3. Ръководителят на обекта (отговорникът по ПБ):

3.1. подпомага с информация органите за ПБЗН след тяхното пристигане;

3.2. изключва цялостно или частично електрозахранването на обекта;

3.3. изключва технологичното оборудване (ако на обекта има такава).

### **Начин на действие при пожар в сграда:**

- При пожар незабавно позвънете на ЕЕНСП тел. 112.
- Съобщете на съседите за възникналия пожар.
- Локален пожар в сграда може да се гаси с вода.
- С вода не се гасят: електроуреди, инсталации под напрежение, бензин и нафта.
- При пожар в сграда изключете газта, електричеството, затворете вратите и прозорците. Напуснете сградата като използвате стълбището, външни, стабилни стълби, балкони и др. Не използвайте асансьорите.
- За напускане на сградата през балкони използвайте въжета, ако нямате направете от чаршафи, одеала и завеси.
- При преминаване през задимено пространство поставете мокра кърпа на устата и носа, намокрете дрехите си, покрийте откритите части на тялото с мокри кърпи. Движете се приведени. Ако се запали част от облеклото ви, съблечете бързо горящата дреха, ако това е невъзможно загасете чрез обвиване с друга дреха или одеало.
- Ако е невъзможно да излезе от сградата, изкачете се на покривната площадка. Ако останете в апартамента, най-добре е да влезе в банята. Уплътнете вратата с мокри кърпи или дрехи и пуснете душа. Обливайте се с вода, за да не прегрее организма. Опитайте се да сигнализирате за своето местонахождение.
- Особено опасни, при горене на пластмаси, са токсичните газове. При тях се отделят фосген, циановодород, въглероден оксид и други съединения със силен токсичен ефект. След пребиваване в района на пожара трябва да преминете през медицински преглед.
- *При отравяне с въглероден оксид /CO/, пострадалите се изнасят на чист въздух, разхлабват се дрехите им и се оставят в покой. При рязко спадане на кръвното налягане се прави изкуствено дишане "уста в уста". На пострадалите се дава топло мляко, минерална вода, разтвор на сода бикарбонат и се транспортират до болнично заведение.*

## ЧАСТ СЕДМА

### ПЛАН ЗА ДЕЙСТВИЕ ПРИ ЯДРЕНА, РАДИАЦИОННА И ХИМИЧЕСКА АВАРИЯ В АЕЦ ИЛИ ТРАНСГРАНИЧНИ РАДИОАКТИВНИ ЗАМЪРСЯВАНИЯ

При радиационна авария, особено в случаи, когато може да възникне радиоактивно замърсяване на околната среда, или при използване на ядрен материал /ЯМ/ или радиоактивни вещества /РАВ/ за терористични цели, саботажи или умишлено радиоактивно замърсяване, може да се стигне до облъчване на лицата, извършващи деянието, на населението и на персонала, ликвидиращ последствията, с оглед на вероятността, че няма да бъдат спазени нормативните изисквания за радиационна защита и безопасност.

Радиационният риск се анализира от компетентните органи по радиационна защита – Агенция за ядрено регулиране /АЯР/ и Министерството на здравеопазването /МЗ/. При необходимост се изисква допълнителна експертиза от водещи експерти по радиационна защита в страната.

Химическия риск се определя от органите на МВР, Министерството на околната среда и водите и Министерството на здравеопазването.

Тази част на плана се въвежда в действие след обявяване на „бедствено” положение, обхващащо територията на целият район (отделни квартали, жилищни комплекси), но се допуска да се въведе в действие и без обявяване на „бедствено” положение след разрешение от Столичния съвет по сигурност.

1. Органи и групи, с които ще си взаимодействат.
2. Дейност на Щаба при авария в АЕЦ или трансгранично радиоактивно замърсяване.
  - 2.1. Дейност на Щаба при опасност от радиоактивно замърсяване.

Дейността на Щаба се изразява във:

    - 2.1.1. оценка на обстановката и набелязване на мероприятия;
    - 2.1.2. оповестяване на личния състав;
    - 2.1.3. инструктиране на личния състав;
    - 2.1.4. осигурява се във всяка учебна стая или кабинет един прозорец за проветряване, покрит с плътен памучен плат;
    - 2.1.5. осигуряват се средства и се херметизират всички останали прозорци, врати и отдушници;
    - 2.1.6. прекратяват се заниманията на открито и всички дейности, изискващи събирането на много студенти на едно и също място, като излети, екскурзии и т.н.;
    - 2.1.7. до .... часа на .... целият личен състав да си подготви памучно-марлени превръзки;
    - 2.1.8. подготвят се табелки с надпис **"Водата - забранена за пиене"**;
    - 2.1.9. от хранителния блок се раздават за консумация само пакетирани в солидни опаковки храни;
    - 2.1.10. изгражда се три членна комисия, която да упражнява ежедневен контрол върху личната хигиена и мерките за противорадиационна защита в хранителния блок;
    - 2.1.11. да се монтират "виндфанг" (полиетиленови завеси) пред входовете на ДЕОС;
    - 2.1.12. да се осигурят необходимите количества повърхностно-активни препарати (перилни) за дезактивиращи разтвори и текстилни материали за почистване;

2.1.13. да се осигурят необходимите разтвори и дезактивиращи вещества за обработка на хранителните продукти в хранителния блок;

2.1.14. са се подготвят и оборудват места за изтупване на връхните дрехи и съхраняването им;

2.1.15. са се определят и оборудват места за измиване на ръцете;

2.1.16. да се приведе в изправност остъкленето и затварянето на прозорците и вратите;

2.1.17. организира извършването на анализ на водата и храната в радиометричните лаборатории на общината или областта;

2.1.18. планира и провежда ежедневни инструктажи за радиационна защита на личния състав;

2.1.19. ако се получат указания от Общинския щаб за раздаване на йодни таблетки, цялостната дейност се организира и провежда от медицинско лице съвместно с изградените санитарни постове;

2.1.20. да се разяснява на студентите, какво да е тяхното поведение след отлагане на радиоактивен прах; акцентира се върху изисквания за тяхната лична хигиена;

2.2. Дейност на Щаба след радиоактивно замърсяване.

Извършените подготвителни мероприятия преди радиоактивното замърсяване на района се привеждат в действие и допълнително се извършва следното:

2.2.1. проветряването на помещенията става за кратко време и само през прозорец с опънат плътен памучен плат;

2.2.2. забранява се излизането на студентите извън сградата на учебното заведение до второ нареждане;

2.2.3. забранява се пиенето на вода от водопровода до второ нареждане;

2.2.4. движението извън учебното заведение става само с памучно-марлени маски;

2.2.5. почистването става само с мокър парцал и с поливане с вода;

2.2.6. пред входовете, стълбището се поставят мокри изтривалки, които се сменят често в зависимост от степента на радиоактивно замърсяване;

2.2.7. площадките пред учебното заведение се измиват ежедневно с вода;

2.2.8. забранява се тичането по коридорите и занималните, за да не се вдига прах;

2.2.9. в сградата не се допускат студенти и служители с връхни дрехи и недобре почистени обувки;

2.2.10. изгражда се комисия за ежедневен контрол на храната в хранителния блок; до осмото денонощие се препоръчва даване на суха храна в подходяща опаковка.

3. Осигуряване на мероприятията.

## **ЧАСТ ОСМА**

### **ПЛАН ЗА ДЕЙСТВИЯ ПРИ БИОЛОГИЧНО ЗАРАЗЯВАНЕ И ВИСУСНА ЕПИДЕМИЯ**

#### **Биологично заразяване**

Съществуващите производствено-икономически условия, структурата на селското стопанство, географското разположение на страната, влошената международна епизоотична и епифитотична обстановка, търговията, вносът и износа с живи животни, продукти от животински и растителен произход са условия за възникване на огнища на биологично заразяване.

Появата на огнища на зараза може да стане чрез:

- вдишване на заразен въздух;
- употреба на заразени хранителни продукти и вода;
- чрез ухапване от заразени насекоми, кърлежи или гризачи;
- при контакт с болни хора, животни или заразени предмети.
- био-терористичен акт – чрез заразяване на водоизточници, складови помещения, фуражи, земеделски площи, храни и др.

### **Оценка на риска за нов биологичен агент коронавирус SARS-COV-2, причини, заболяване COVID-19.**

Настоящата оценка на риска идентифицира опасности, свързани с нов биологичен агент, причиняващ заболяване COVID-19 и се извършва на основание чл. 11, ал. 1, т. 1 от Наредба №5/1999 г. за реда, начина и периодичността на извършване на оценка на риска.

**"Биологични агенти"** са микроорганизми, включително онези, които са генетично модифицирани, клетъчни култури и човешки ендопаразити, които могат да провокират инфекция, алергия или токсичност.

#### **Близък контакт се определя като:**

- съжителство в едно домакинство с пациент с COVID-19;
- директен физически контакт с пациент с COVID-19 (напр. ръкостискане);
- директен незащитен контакт с инфекциозни секрети на пациент с COVID-19 (напр. при опръскване при кихане, допир до използвани от пациента кърпички с голи ръце);
- директен (лице в лице) контакт с пациент с COVID-19 на разстояние до 2 метра и продължителност над 15 мин.;
- престой в затворено помещение (болнична стая, стая за срещи и др.) с пациент с COVID-19 за повече от 15 мин. и на разстояние минимум 2 метра;
- лице, полагащо директни грижи за пациент с COVID-19, без препоръчаните лични предпазни средства, или с евентуално нарушена цялост на личните предпазни средства;
- пътуване в самолет в близост до лице с COVID-19 (до две места във всички посоки), придружител при пътуване или лица, полагащи грижи.

#### **Анализ на риска**

Към момента на изготвяне на оценката на риска Европейският център за превенция и контрол на заболяванията отчита следния риск от разпространение и последици (Daily Risk Assessment 13 март 2020 г. - <https://www.ecdc.europa.eu/en/current-risk-assessment-novel-coronavirus-situation>):

**Рискът от тежко заболяване, свързано с инфекция с COVID-19** за хора от ЕС/ЕИП и Обединеното кралство, понастоящем **се счита за умерен** за общото население **и висок** за възрастните хора и хората с хронични заболявания.

Освен това **рискът от по-леко заболяване и последващото въздействие** върху социалната и свързаната с работата дейност **се счита за висок**.

**Рискът от поява на междуобщностно предаване** на COVID-19 в ЕС/ЕИП и Великобритания понастоящем се счита за **много висок**.

**Рискът от широко разпространено предаване** на COVID-19 от националната общност в ЕС / ЕИП и Великобритания през следващите седмици е **висок**.

Рискът, свързан с предаването на COVID-19 в здравните и социалните институции с голям брой уязвимо население, се счита за **висок**.

Рискът за хора от ЕС/ЕИП, пътуващи/пребиваващи в географски зони с предполагаемо разпространение в общността е **много висок**.

Освен това се посочва, че е от съществено значение да се въведат мерки за забавяне на разпространението на вируса сред населението. Със Заповед РД-07-1-124 от 13.03.2020 г. на Министъра на здравеопазването бе наредено всички работодатели в зависимост от спецификата и възможностите на съответната трудова дейност да въведат дистанционна форма на работа за служителите си. Когато това е невъзможно, работодателите организират провеждането на засилени протиепидемични мерки в работните помещения.

**Имайки предвид посоченото, рискът за работещите от заразяване с COVID-19 и разпространение се определя като висок, изискващ прилагането на незабавни мерки.**

### **Правила за безопасна работа, обучение и предпазни мерки, в условията на COVID - 19 на територията на ДЕОС-МУ - София**

Основната цел на настоящите Правила са опазването на здравето на студентите, на работещите в департамента, в условията на продължаваща пандемична ситуация, обусловена от разпространението на COVID-19.

Правилата да бъдат включени в началният инструктаж на учащите, който се извършва от преподавателите, водещи упражнения в началото на всеки семестър и се документира в съответната книга за инструктаж за студенти. На отсъстващите инструктажът се провежда в деня на идването им на занятия.

Основните предизвикателства, пред които сме изправени, във връзка с епидемията, са следните:

1. Да направим ДЕОС-МУ - София максимално безрискова среда в условията на пандемия. Това предполага да се реализират набор от мерки за намаляване рисковете от предаване на инфекцията, включително чрез личен пример и създаването на нагласи за здравно и социално отговорно поведение на студентите като част от възпитателната функция на образованието;
2. Да реагираме съгласно действащите здравните правила при всеки един случай на заболял или със съмнение за COVID- 19;
3. Да имаме готовност при указания от здравните власти и съобразно решенията на кризисния щаб за борба с COVID-19 да превключим на обучение в електронна среда от разстояние;
4. Да осигурим условия за непрекъснатост на обучението за студентите от рисковите групи;
5. Да осигурим допълнително обучение и подкрепа за студентите, пропуснали учебни занятия поради здравословни причини, в т. ч. и поради карантиниране;
6. Да поддържаме положителен психоклимат на работа и учене и активно да редуцираме ситуациите на напрежение, стрес и дезинформация.

#### ***А. Задължителни мерки за ограничаване на рисковете от разпространение на вируса включват:***

Дистанция от 1.5 - 2 метра, използване на маски, които покриват носа и устата; дезинфекция на ръце и повърхности, проветряване на затворени пространства са единствените научно доказани мерки за превенция и контрол при въздушно-капковите инфекции при отсъствие на ваксина. Наличната информация и опит ги налагат като задължителни.

1. Дезинфекция на ръцете при влизане в сградите на ДЕОС, в учебните зали с дезинфектант - ползват се поставените диспенсьри.

2. Носенето на маска или маска и шлем е задължително за всички студенти, преподаватели, в т.ч. от външните за департамента лица в:

- **общите закрити части на сградата** - предверие, фойета, коридори, санитарни възли, кабинети и др;
- **учебни зали и другите учебни помещения** (включително залите за спорт и физкултурен салон) - в зависимост от прилагания в департамента модел на дистанциране;
- **работни кабинети.**

Маската е ефективна когато покрива нос, уста и брадичка и плътно да приляга на лицето, особено в основата на носа. Преди поставяне, ръцете се обеззаразяват, а след свалянето ѝ, без да се докосва предната повърхност на обикновената маска, се изхвърля в подготвени кошчета с капак за отпадъци. След отстраняване на маската ръцете се измиват с вода и сапун, като втриването на сапун е най-малко 20 секунди и/или се дезинфекцират.

Обикновените маски, т.е. за еднократна употреба, се сменят след приключване на занятиято - обикновено след час и половина.

Маските за многократна употреба също се сменят поне 2 пъти за деня, а при необходимост и по-често. При този вид маски съществува риск от контаминиране на ръцете. Всеки ден маските трябва да се перат със сапун и да се гладят.

Шлемове да се ползват едновременно с поставена маска. Използването на шлем не отменя използванема маска, която да покрива носа и устата!

Контролът по тази противоепидемична мярка се осъществява от преподавателя, провеждащ учебното занятие (упражнение, лекция, семинар и др.) и от отговорника на студентската група. Студентите предварително са известени, че не се допускат изключения.

Горните правила за носене на маски и шлемове са съгласно действащите здравни правила общо за страната и избрания модел за ограничаване на взаимодействието между групите. Същите могат да се променят при промяна на общите правила от министъра на здравеопазването.

3. Маските за студентите се осигуряват от тях.

4. Ползването на ръкавици от студентите е по тяхно желание и лично притежание, но само за съответното упражнение или лекция. Употребените ръкавици се изхвърлят като маските.

5. Ползването на ръкавици е препоръчително за преподавателския състав при събиране на писмени работи и при тяхната проверка.

6. Дезинфекция на повърхностите и проветряване.

- Необходимо е ежедневно трикратно (преди началото, около обяд и след приключване на учебния процес за деня) влажно почистване и дезинфекция на всички критични точки - подове, бюра, чинове, маси, дръжки на врати, прозорци, ключове за осветление, парапети, уреди, екрани, тоалетни чинии, мивки, кранове и др., а при наличие на потвърден случай на COVID-19 хигиенните и дезинфекционните мероприятия трябва да се увеличат, като в зависимост от обектите варират от 4 пъти на ден до дезинфекция на всеки час.

- Учебните зали се проветряват сутрин преди началото на занятията и след всяко упражнение, като се обръща специално внимание на кабинетите, физкултурния салон, спортните зали, в които повърхностите, се дезинфекцират във всяко междучасие. До колото позволяват метеорологичните условия, занятията да се провеждат при отворени прозорци.

- Във всички санитарни помещения и тоалетни в сградата е необходимо да се следи за изразходването и своевременното осигуряване на течен сапун или дезинфектанти, еднократни салфетки за подсушаване на ръцете, тоалетна хартия, както и регулярно изхвърляне на боклука.

- Създаване на организация на хигиенните и дезинфекционните дейности и запознаване с инструкциите за начина на ползване и правилното приготвяне на дезинфекционните разтвори, които не са готови за употреба, съгласно издадените от МЗ разрешения.

7. Засилена лична хигиена и условия за това:

- Запознаване на персонала, студентите и на външните посетители със здравните изисквания.

- Създаване на навици за миене на ръцете с течен сапун и топла вода след посещение на тоалетната, преди хранене, след отдых на открито, при кихане и кашляне.

- Ползване на течаща топла вода и сапун във всяко санитарно помещение, както и в тоалетните за всички студенти и работещи.

- Ползване на дозатори за дезинфектант за ръце на входа на сградата.

- Правилно използване на дезинфектант за ръце, който се нанася върху чисти ръце.

- Елиминирание на вредни навици, свързани с докосване на лицето, носа, устата и очите.

### ***Б. Правила за поведение при съмнение или случай на COVID-19 в сградата:***

Мерки за подготовка за евентуална среща с вируса и спазването на конкретни правила при наличие на симптоми или в случай на положителен резултат за COVID-19 по метода PCR, на студент, преподавател или служител, се предприемат, по вече утвърдена процедура от директора ДЕОС, процедура за действие в случай, че на работното място се установи контакт с лице, заразноносител на COVID 19.

*Подготвителните мерки изискват:*

1. Обособяване на място за временно изолиране на студента или лице с грипоподобни симптоми.

2. Създаване на организация в сградата за осъществяване на медицински филтър за наличие на грипоподобни симптоми и недопускане в сградата на лица във видимо нездравословно състояние.

3. Инструктиране на медицински и немедицински служители за разпознаване на симптомите на COVID-19, за да може по-бързо да се определят потенциалните заболели.

*Задължителни здравни протоколи за поведение при съмнение или случай на COVID-19 в учебното заведение включват:*

***Б. 1. При наличие на един или повече симптоми при студент*** намиращ се на територията на департамента (повишена телесна температура, кашлица, хрема, задух, болки в гърлото, умора, мускулни болки, гадене, повръщане, диария и др.):

#### **Първоначално поведение**

1. Студентът се изолира незабавно в предназначено за такъв случай помещение и се извиква Спешна помощ (на тел. 112).

2. На студента се поставя маска.

3. Да се избягва физически контакт и да се консултират със семейния лекар на студента (първо по телефона) за преценка на здравословното му състояние и последващи действия съобразно конкретната ситуация, вкл. необходимост от

провеждане на тест за нов коронавирус. При необходимост се изисква спешна помощ (тел. 112).

4. След като студента напусне помещението, се извършва щателна дезинфекция в кратък срок с биоцид с виросоцидно действие, при спазване на изискванията за дезинфекция.
5. Стръктно се спазват превантивните и ограничителните мерки.
6. Студенти се допуска отново в присъствено обучение в департамента, само срещу медицинска бележка от семейния лекар, че е клинично здрав и това е допустимо.

**- В случай на положителен резултат за COVID-19 по метода PCR на студент:**

1. Студентът или негови роднини информират ръководството на департамента, който трябва незабавно да се свърже със съответната РЗИ и да ѝ предостави списък със студентите и преподавателите, които са били в контакт със студента в съответствие с указанията на РЗИ.

2. Идентифициране на контактните лица и мерките, които да се предприемат в департамента, се разпореждат от РЗИ.

3. Лицата, които се поставят под задължителна карантина, се определят от съответната Регионална Здравна Инспекция в зависимост от конкретната ситуация, но като правило, под 14-дневна карантина се поставят следните лица, след извършена оценка на риска и определени като близки контактна:

- Студенти от същата група се инструктират за провеждане на наблюдение за появата на клинични симптоми и признаци за COVID-19 и навременно уведомяване на личния лекар на студента и на РЗИ.
- Преподаватели и друг персонал, осъществили незащитен контакт със заразено лице: на разстояние по-малко от 2 м. и за повече от 15 минути или без носене на защитна маска за лице.
- Други студенти, осъществили незащитен контакт със заразено лице на разстояние по-малко от 2 м и за повече от 15 минути или без носене на защитна маска за лице.
- Незащитеният контакт със заразено лице трябва да е осъществен в период от два дни преди, до 14-дни след появата на оплаквания, а при установен асимптомнен носител на COVID-19 от два дни преди, до 14 дни след вземането на проба за изследване по метода PCR.
- Всички контактни лица се инструктират за провеждане по време на домашната карантина на наблюдение за поява на клинични симптоми и признаци за COVID-19 и навременно уведомяване на личния лекар на студента и на РЗИ.
- При карантиниране на контактното лице, членовете на домакинството му се самонаблюдават за симптома на COVID-19 в рамките на 14-те дни на карантината на студента и още 14 дни след тази карантина. При поява на симптоми уведомяват съответната РЗИ и личните лекари, независимо дали студента е проявил или не симптоми, с ослед на безсимптомно протекла инфекция при лицето и възможно заразяване на възрастни в домакинствата.
- След отстраняване на заразения студент и колегите му, се извършва продължително проветряване, влажно почистване и крайна дезинфекция на всички повърхности, предмети и помещенията, до които е имал контакт студентът в

последните 48 часа, след което стаята (помещенията) може да се използват за учебни занятия.

**Б 2. При наличие на един или повече симптоми при преподавател**, намиращ се на територията на департамента (повишена телеска температура, кашлица, хрема, задух, болки в гърлото, умора, мускулни болки, гадене, повръщане, диария и др.):

#### **Първоначално поведение**

1. Лицето незабавно се изолира и му се предоставя маска, която да постави на лицето си, ако връщането у дома не е възможно в същия момент.
2. Избягва се физически контакт с други лица.
3. При възможност използва личен транспорт за придвижване.
4. Осъществява консултация с личния си лекар за преценка на състоянието му и за последващи действия, в т.ч. и за решение дали е нужно да се направи тест.
5. Ръководството на департамента предоставя на съответната РЗИ списък на контактните на лицето студенти и преподаватели в съответствие с указанията на РЗИ.
6. След като лицето напусне помещението, се извършва щателна дезинфекция в кратък срок с биоцид с вирусоцидно действие при спазване на изискванията за дезинфекция.
7. Стриктно се спазват превантивните и ограничителните мерки.
8. Лицето се допуска отново на работа в департамента само срещу медицинска бележка от семейния лекар, че е клинично здраво и това е достъпно.

#### **В случай на положителен резултат за COVID-19 по метода PCR на преподавател.**

1. Лицето информира прекия ръководител, който незабавно се свързва с ръководството на департамента, а то от своя страна информира съответната РЗИ, която извършва епидемиологично проучване с цел оценка на риска от разпространение на инфекцията в сградата (сградите) на департамента, сред работния колектив и в семейството, и в зависимост от това се предприемат най-адекватните мерки за изолацията в конкретния случай.

2. Ръководството на департамента предоставя на съответната РЗИ списък с преподаватели, служители и студенти които са били в контакт с лицето в съответствие с указанията на РЗИ.

3. Идентифицирането на контактните лица, както мерките, които следва да се предприемат от департамента, се разпореждат от РЗИ и се предписват на Ръководството в съответната страда.

4. Лицата, които се поставят под задължителна карантина, се определят от съответната РЗИ в зависимост от конкретната ситуация, но като по правило под 14-дневна карантина се поставят лица след извършена оценка на риска и определени като високорискови контакти.

- Студентите се инструктират за провеждане на наблюдение за поява на клинични симптоми и признаци за COVID-19 и навременно уведомяване на личния лекар и на РЗИ.
- Преподаватели и друг персонал, осъществили незащитен контакт със заразеното лице; на разстояние по-малко от 2м. и за повече от 15 минути или без носене на защитна маска за лице.

- Други студенти, осъществили незащитен контакт със заразено лице: на разстояние по-малко от 2 м и за повече от 15 минути или без носене на защитна маска за лице.
- Незащитеният контакт със заразено лице трябва да е осъществен в период от два дни преди до 14-дни след появата на оплаквания, а при установен асимптомнен носител на COVID-19 - от два дни преди до 14 дни след вземането на проба за изследване по метода PCR.
- Всички контактни лица се инструктират за провеждане на наблюдение по време на домашната карантина за поява на клинични симптоми и признаци за COVID-19 и за навременно уведомяване на личните лекари и на РЗИ.
- След отстраняване на заразено лице се извършва продължително проветряване, влажно почистване и крайна дезинфекция на повърхностите в учебните зали, помещенията и предметите, до които е имало контакт лицето в последните 48 часа, след което учебните зали и другите помещения може да се използват за учебни занятия или други цели.
- Осигурява се психологическа подкрепа, като формата ѝ може да варира в зависимост от конкретната ситуация.

#### ***В. Алгоритъм за превключване към обучение в електронна среда от разстояние:***

Ситуацията на непредвидимост на разпространението на COVID-19 изисква от висшите училища готовност за реакция и динамично планиране, което не бива да се свежда до формалното утвърждаване на планове, нужен е предварително обсъден и приет от катедрен съвет списък от мерки, които да улеснят бързото и плавно преминаване от присъствено обучение към обучение в електронна среда от разстояние (ОЕСР) или при невъзможност за осъществяване на такова към - обучение от разстояние на хартия.

Нормативно това „превключване“ е заложено в проекта на Закон за изменение и допълнение на Закона за предучилищното и училищното образование с цел да се прилага не само в конкретната ситуация - в условията COVID-19, но и във всяка друга ситуация, която налага прекъсване на присъственото обучение поради непредвидени обстоятелства, и се очаква приемането му от Народното събрание още в началото на учебната 2020-2021 година.

В тази връзка и с цел възможност за навременна подготовка на департамента за преминаване към ОЕСР се очаквава министерството на здравеопазването да анонсира:

1. Прагови стойности (критерии) и за болелите от COVID-19, при които ще се преминава на обучение в електронна среда;
2. Актуализирани критерии (прагови стойности) за броя болели в учебното заведение, населението място, региона, от сезонни респираторни вируси, при които в учебното заведение, населеното място, региона ще се обявява грипна епидемия.

Практически, когато студентите от отделна група, по решение на съответната РЗИ, в резултат на положителен PCR тест на студента от групата, са поставени под карантина, групата продължава обучението си в електронна среда от разстояние по утвърденото седмично разписание за периода на карантината, след която продължава обучението си в департамента в присъствена форма.

Ако по решение на съответната РЗИ няколко групи в сградата на департамента са поставени под карантина, обучението на студентите от тези групи продължава в електронна среда от разстояние, по утвърденото или по ново седмично разписание за периода на карантината, след което продължава присъствената форма на обучение в департамента.

В случаите на отстраняване от работа на преподавател поради положителен резултат от PCR тест, студентите от групата продължават обучението си в електронна среда, от разстояние, по утвърденото седмично разписание за периода на карантината/боледуването, след което продължават обучението си в департамента в присъствена форма.

В случаите на отстраняване от работа на преподавател, преподаващ в повече от една група, поради положителен резултат от PCR тест, при осъществяване близък контакт на преподавателя със студентите от повече групи, студентите от тези групи преминават към ОЕСР за времето на карантината, след което продължават обучението си в департамента в присъствена форма, при спазване на всички горепосочени изисквания и особено на спазването на дистанция със студентите.

При обявяване от компетентните в населеното място, региона или страната на извънредна обстановка или в случаите на извънредни и непредвидени обстоятелства, студентите в департамента, съответно на населеното място, региона или цялата страна, преминават към ОЕСР за срока на извънредната обстановка или на извънредните и непредвидени обстоятелства, след което продължават обучението си в департамента във форма съответстваща на учебните планове по изучаваните дисциплини.

## **ОТВОРЕН СПИСЪК ОТ ПРЕПОРЪЧИТЕЛНИ РЕШЕНИЯ**

*За осигуряване на дистанция*

**Учебните зали и организация на учебния процес:**

- Използване на един/а учебен чин/учебна маса от един студент и разполагане на местата за сядане на студентите шахматно, където е приложимо (при малочислени групи и по-големи учебни зали).
- Осигуряване на физическо разстояние между масата/катедрата/бюрото на преподавателя и първия ред маси/чинове на студентите, в т.ч. и чрез освобождаване на първия ред маси/чинове, с цел спазване на дистанция от поне 1,5 метра по време на обучение, където е приложимо.
- Ограничаване на студентите в групите, където и приложимо.
- Разпределение на часовете между преподавателите с цел формиране при възможност на норма преподавателска работа в рамките на един випуск.
- Намаляване на ненужни предмети в коридори/учебни зали.
- Поставяне на плексигласова преграда пред бюрото на преподавателя при възможност.
- При влизането и излизането в сградите на департамента, без струпване на входа и при спазване на дистанция. По възможност да се отворят повече входове, така че да не се допуска струпване. Условието е обаче да има лице за осигуряване на пропускателния режим (охраната) на всеки вход.
- Разделяне на потока „влизащи“ в дясната и „напускащи“ в лявата част на стълбището.

- Използване на физкултурния салон само в месеците, когато не е възможно провеждане на часовете на открито. При невъзможност, поради спецификата на сезона, във физкултурния салон се провеждат часовете на ограничен брой студенти, при спазване на дистанция и по-чест дезинфекциозен режим.

- Да се спазва от студентите отстояние един от друг.

- Използване на бактерицидни лампи от отворен тип за дезинфекция на въздух, които да работят само през нощта в отсъствието на хора. В присъствие на хора се допуска използването само на бактерицидни УВ-лампи от затворен тип. И в двата случая специалните лампи да не продуцират озон (ozon-free).

### **Превенция**

Основната превенция от разпространението на COVID-19 Е **ВАКСИНАЦИЯ** с която и да е от наличните ваксини. Не трябва да се забравя и пренебрегва и спазването на правилото за **3D – Дезинфекция, Дистанция, Дисциплина**.

## **ЧАСТ ДЕВЕТА**

### **ПЛАН ЗА ПРОТИВОДЕЙСТВИЕ ОТ ТЕРОРИЗЪМ**

#### **I. ОСНОВАНИЕ ЗА РАЗРАБОТВАНЕ**

Настоящият план за сигурност е разработен в отговор на нарастване нивата на терористична заплаха и в изпълнение на Решение № 669/02.07.2017 г. на Министерски съвет за приемане на Национален план за противодействие на тероризма, както и в съответствие с изискванията на Наредба № 8121з-1225 от 27.09.2017 г. за видовете обекти по чл. 23, ал. 1 от Закона за противодействие на тероризма, чиито собственици и ползватели разработват и прилагат мерки за противодействие на тероризма, минималните изисквания към тези мерки и реда за упражняване на контрол и Закона за защита при бедствия.

#### **II. ЦЕЛИ**

Към настоящия момент няма преки данни за терористична заплаха по отношение на Република България и нейни задгранични представителства. Основната опасност от организиране и осъществяване на терористичен акт на територията на страната остават евентуални действия на отделни лица, групи и организации, български или чужди граждани, или радикални елементи, проникнали по каналите за нелегална миграция. Въпреки липсата на непосредствена терористична заплаха, съществуват вътрешни фактори, които създават предпоставки за нейното възникване:

- ✓ Обособен контингент от трайно установили се чужди граждани от рискови държави;

- ✓ Наличието на значителен миграционен поток от транзитно преминаващи лица и лица, търсещи закрила у нас;

- ✓ Дейността на религиозни фондации и други неправителствени организации сред българската мюсюлманска общност, насочена към нейното консолидиране на базата на крайни форми на исляма;

✓ Наличието в страната на отделни симпатизанти на терористични организации и радикални формирования, както на политическа, така и на религиозна основа;

✓ Вътрешният криминален контингент в Република България и по-конкретно организираната престъпност и възможните ѝ връзки с терористични структури.

Настоящият план за сигурност предвижда комплекс от мерки, фокусирани върху превенцията и защитата от терористични заплахи. Настоящият план регламентира ситуацията, стратегиите, отговорностите, съвместните процедури, тактики и правила за действие на ДЕОС-МУ - София за овладяване на кризисна ситуация, предизвикана от терористична заплаха или извършен терористичен акт срещу личност, обект или дейност, а така и при прилагане на мерки за преодоляване на последствията за студентите, педагогическия и непедагогическия персонал и временно пребиваващи външни лица на територията на департамента.

#### ОСНОВНИ ЦЕЛИ:

- Недопускане извършването на терористични действия на територията на департамента, както и срещу всички негови служители и студенти;
- Предотвратяване проникването и противодействие на влиянието на радикални идеи и на техните разпространители сред студенти и служители като база за привличане на терористи ;
- Подобряване организацията на дейността на департамента с цел ефективно противодействие на използваните от международните терористични организации, методи и средства, целящи унищожаването на голям брой хора;
- Защита на студенти и служители и ограничаване на ефекта от евентуални терористични действия;
- Разширяване на взаимодействието с държавните и общинските организации отговорни за националната сигурност.

### III. ОБХВАТ НА ПЛАНА

Планът създава организация за оповестяване, информирание, реагиране и управление на силите и средствата за предотвратяване и неутрализиране на терористични заплахи, както и за овладяване на ситуацията и ликвидиране на последствията при осъществен терористичен акт.

При възникване на бедствие на територията на департамента следствие на терористична дейност, се изпълняват задачите предвидени в плановете за защита при бедствия.

### IV. НИВА НА ТЕРОРИСТИЧНА ЗАПЛАХА

Въз основа на получена информация Националният контра терористичен център (НКТЦ) извършва анализ и оценка на терористичната заплаха за конкретни обекти и лица на национално, областно и общинско ниво и чрез председателя на Държавна агенция „Национална сигурност“ (ДАНС) предлага на министъра на вътрешните работи определяне или промяна на нивото на заплаха и въвеждане на степен на готовност за реагиране.

**За оценяване на заплахата се прилагат следните нива:**

Критериите за обявяване на съответните нива на заплаха са:

**ТРЕТО НИВО** - Наличната информация за средата за сигурност предполага ниска вероятност от планиране и осъществяване на терористичен акт.

**ВТОРО НИВО** - Значителен брой елементи на заплаха са оценени като налични в страната или в непосредствено съседство и е налице реален риск от извършване на терористичен акт.

**ПЪРВО НИВО** - Всички елементи за заплаха са налице в страната или в непосредствено съседство и съществува висок риск от извършване на терористичен акт. Съществуват непосредствени намерения за осъществяване на такъв акт с налични средства и създадена организация.

### **СТЕПЕНИ НА ГОТОВНОСТ ЗА РЕАГИРАНЕ**

В зависимост от нивото на заплаха от терористичен акт, ръководителят на Националния оперативен щаб (НОЩ) определя със заповед степента на готовност за реагиране, в която следва да преминат министерства, ведомства, области, общини и обекти.

**Степените на готовност за реагиране при терористична заплаха са:**

- „**ЗЕЛЕНА СТЕПЕН**“ – постоянна готовност;
- „**ЖЪЛТА СТЕПЕН**“ – предупреждение;
- „**ОРАНЖЕВА СТЕПЕН**“ – повишена готовност;
- „**ЧЕРВЕНА СТЕПЕН**“ – реагиране.

За отделните степени на готовност се прилагат мерки, както следва:

„**ЗЕЛЕНА СТЕПЕН**“ – прилагат се постоянни мерки за сигурност с цел намаляване на риска от извършване на терористичен акт. Институциите изпълняват ежедневната си дейност, поддържайки необходимото ниво на готовност за реагиране, като:

- осъществяват постоянен мониторинг и анализ за състоянието на средата за сигурност по линия на дейност;
- обменят информация за рискове и заплахи, свързани с терористична дейност и радикализация;
- поддържат готовност за съвременно и координирано противодействие на терористичните заплахи;
- изграждат и поддържат в готовност за използване комуникационни и информационни системи за управление;
- разработват планове за противодействие на тероризма и ги поддържат в актуално състояние;
- провеждат практически учения за реагиране и усвояване на плановете.

## **IV. МЕРКИ ЗА ПРОТИВОДЕЙСТВИЕ НА ТЕРОРИЗМА**

### **1. Анализ на риска**

Характеристика на района в който се намира:

ДЕОС е разположен на ул. „Здраве“ № 2, на територията на МБАЛ „Александровска“. Имота се намира между улиците: „Г. Софийски“, „П. Славейков“, „Здраве“, „Дим. Несторов“ и Военна болница. С разпределителен протокол издаден от ликвидационна комисия № 125/28.04.1993 г. на дълготрайните материални активи (сгради), собственост на Медицинска академия, сградата в която е разположен сега департамента е била катедра по физиология, построена през 1898 г.. Сградата е на един етаж и мазе, застроена на 719 кв. м. на стойност 104,110 лв. към датата на прехвърляне (разделяне). Половината от тази сграда е съборена (359 кв.м.) при започнатия строеж на „Вътрешна клиника“. Тези данни са според Акт за държавна собственост на недвижим имот № 7962 от 17 април 1978 год.

Втора сграда – физкултурен салон – 368 кв. м.

Начин на трайно ползване:

Обект: Комплекс за образование – обществено обслужваща сграда.

Административна - едноетажна сграда в която е разположена администрацията и 6 учебни зали, три тоалетни помещения, складово помещение.

Стените и пода на сградата са изградени от тухлена зидария и стоманобетон и е от втора степен на пожароустойчивост. Отоплението е на климатици. Електрооборудване - клас II - нормална пожарна опасност. В помещенията на сградата има бюра, столове, маси, шкафове, гардероби, компютърни конфигурации, канцеларски материали, книги, инвентар и др.

Основното функционално предназначение на сградата е образование, като ежедневно пътничкопотока е около 200 човека. В сградата има около 180 студента, 10 преподавателя и 10 администрация и друг персонал, с работно време 06:30 ч. до 16:30 часа, като събота и неделя са почивни дни.

Физкултурния салон е самостоятелна сграда, състояща се от преподавателска стая, учебен кабинет, две съблекални, три тоалетни, две зали за тенис на маса, игрище за волейбол и баскетбол, сектор за фитнес упражнения, съблекалня с душ. Сградата е едноетажна, от трета степен на огнеустойчивост.

Основното функционално предназначение на сградата е спорт и образование, като ежедневно пътничкопотока е около 140 човека. В сградата има около 135 студента, 5 преподавателя и друг персонал, с работно време 06:30 ч. до 16:30 часа, като събота и неделя са почивни дни.

Потенциални терористични заплахи са:

- задействане на взривно устройство;
- задействане на взривно устройство или вещество с потенциал за масово поразяване, поставено в района на паркинга или в близост до параклиса;
- използване на огнестрелно или хладно оръжие с цел убийство и/или нараняване на голям брой хора;
- вземане на заложници, български или чуждестранни студенти.

Като уязвими места могат да бъдат определени вход/изходите, стаите и коридорите, оградения двор на департамента и паркинга до департамента по време на междучасия.

## **2. Зони за сигурност**

В обекта са определени следните зони за сигурност:

- работна зона - обхваща вход/изход;
- учебни зали, кабинети, хранилища, работни помещения, в които се допускат служители, студенти и посетители.
- Зоната за сигурност е вързана към фирма „СОТ 161“. Разполагаме с паник бутон за извънредни ситуации.

## **3. Мерки и процедури за действие**

В сградата на ДЕОС–МУ София няма изградено видео наблюдени, поради финансови затруднения.

Извън работно време, в празнични и почивни дни всички врати са затворени и заключени. В района на Александровска болница, където се намира и департамента, се охранява от фирма „Егида“. Нощно време патрулира обход с автомобил.

Няма изградена пожароизвестителна система. Разполагаме с 8 бр. пожарогасители с пяна и с СО<sub>2</sub>.

По пътищата за евакуация са поставени евакуационни осветителни тела.

## **4. Физическа защита на обекта**

Обекта се охранява от физическа охрана, находяща се на територията на Александровска болница.

## **5. Ред за оповестяване и информирание**

При получаване на заплаха за извършване на терористичен акт или при осъществяване такъв незабавно се съобщава на Единния европейски номер за спешни

повиквания 112 (ЕЕНСП 112), Националният контртерористичен център (НКТЦ) в Държавна агенция „Национална сигурност“ (ДАНС тел. (02) 814 70 70) и 4 РПУ на МВР - София.

Националният контртерористичен център анализира получената информация и чрез председателя на ДАНС предлага на министъра на вътрешните работи определянето на ниво на заплахата и въвеждането на степен на готовност за реагиране.

Министърът на вътрешните работи, в качеството си на ръководител на Националния оперативен щаб (НОЩ), след оценка на нивото на заплахата, със своя заповед определя степента на готовност за реагиране, в която следва да преминават конкретни министерства, ведомства, области, общини и обекти, като въвежда в действие и съответната част от плана.

Копие от заповедта се предоставя незабавно на Оперативния дежурен на Министерството на вътрешните работи (ОДЦ-МВР), който оповестява министерствата, ведомствата и органите на местната власт за преминаване на определена степен на готовност за реагиране.

За непосредствено управление на силите за реагиране в зоната на терористичния акт, със заповед на ръководителя на НОЩ се създава Временен оперативен щаб (ВОЩ). В състава на ВОЩ се включват ръководителите на екипите, изпълняващи задачи по овладяване на ситуацията и представители на областния управител и кмета на Община София. Ръководството на ВОЩ се осъществява от директора на Столична дирекция на МВР, а в състава и се включват и други служители от общината и звена от специализирани дирекции.

При обявяване на по-високи степени на готовност за реагиране кмета въвежда в действие планове за противодействие на тероризма и изпълнява планираните мероприятия.

**Оповестяването на населението на района** за наличие на заплахата, за предприетите мерки от органите на изпълнителната власт, както и препоръките за поведение и действие се осъществява от Пресцентъра на МВР.

➤ **При осъществен терористичен акт**, информацията за извършен терористичен акт на територията на Столична община или на територията на района, в общия случай ще се получи от ЕЕНСП 112, от РУ на МВР или от обекта, в който е възникнал инцидента. Преминава се незабавно в „**ЧЕРВЕНА СТЕПЕН**“ - РЕАГИРАНЕ и се изпълняват следните действия:

➤ Директора ръководи мероприятията по защита на студентите и хората на територията на департамента;

➤ Директора организира, координира временното извеждане и предоставя неотложна помощ на пострадалите лица;

➤ Организира се своевременно събиране на информация за медицински загуби и материални щети;

➤ Оказва се съдействие на ръководителя на ВОЩ за информиране на студентите и хората за предприетите ограничителни мерки и мерки за поведение и действие в зависимост от обстановката.

#### **6. При извършване на ремонтни и снабдителни дейности от външни за обекта изпълнители**

В случаите на извършване на строителни дейности в обекта от външни изпълнители се издава писмена заповед, в която се посочват пълните установъчни данни на фирмата и лицата, които ще работят на обекта (отговорник, три имена, ЕГН, телефон за връзка) и времето, през което ще се извършват ремонтните дейности.

При извършване на снабдителни дейности, лицата се допускат в сградата само след потвърждение по телефона от домакина или директора на ДЕОС.

## **VI. СЛУЖИТЕЛ – „Сигурност, Управление при Кризи и Пожарна Безопасност”**

Служителят по сигурността (СУКПБ) е длъжен да се запознае с реда за оповестяване, информиране и реагиране съгласно: т. 5. Ред за оповестяване и информиране от настоящия план и при установяване опасности и рискове за обекта, уведомява незабавно:

- ЕЕНСП на 112,
- Националният контртерористичен център (НКТЦ) в Държавна агенция „Национална сигурност“ (ДАНС тел. (02) 814 70 70),
- 4 РУ на МВР -. Районен инспектор - отговарящ за ДЕОС: 0896 79 21 88  
полицейски инспектор Ас. Асенов,
- Директор - проф. Сиджимова, 0897 81 46 80,
- Зам. Директор – ръководител катедра - доц. Георгиев – 0887 97 60 23 .

Служителя по СУКПБ, задължително провежда първоначален и периодичен (не по-малко от веднъж годишно) инструктаж и обучение на служителите в обекта, като при инструктажа стриктно се изпълнява чл. 7 от Наредба № 8121з-1225 от 25.09.2017 г.

За служител по сигурност, управление при кризи и пожарна безопасност при ДЕОС-МУ – София е назначен г-н Венцислав Величков тел: 0882 99 99 75.

## **VII. ЗАКЛЮЧИТЕЛНИ РАЗПОРЕДБИ**

§1 . Настоящият план за сигурност влиза в сила от 01.03.2024 г.

§2 . Екземпляр от плана е на разположение на работещите в ДЕОС – деловодство.

### **Забележка:**

В зависимост от обстановката, взаимодействието ще се осъществи със съседните области, общини и структури и териториални структури на изпълнителната власт съгласно *Приложение № 1* от този план.

За непрекъснато усъвършенстване превантивните дейности за противодействие на тероризма да се изпълнят в срок всички организационни мерки предвидени в *Приложение № 2* от този план.

**Приложение № 1** от плана за противодействия от тероризъм.

<b>№</b>	<b>Дейност</b>	<b>Срок</b>	<b>Изпълнител</b>
1.	Уведомяване директора на ДЕОС и В. Величков експерт - СУКПБ	До 5 минути от началото	Администрация, помощен персонал, дежурен преподавател,
2.	Уведомяване на служителите на ДЕОС и студентите за заплаха или извършен терористичен акт	До 10 минути от началото	Директора
3.	Уведомяване ЕЕНСП на тел: 112, Националният контратерористичен център(НКТЦ) в Държавна агенция „Национална сигурност“( ДАНС тел. (02) 814 70 70) ОД, 4-то РПУ на МВР и оповестяване на началника на отдел „ЦУКПБ“ в ректората на МУ.	До 20 минути от началото	Директора
4.	Изключване на ел. захранването в ДЕОС.	До 60 минути от началото	Домакин, Служител поддръжка, Помощен персонал
5.	Предприемане на мерки за защита	При необходимост	Директор, служител СУКПБ
6.	Евакуиране на студенти и служителите - съгласно плана за евакуация.		Директор Педагогически персонал
7.	Оказване на първа помощ на пострадалите.	При въвеждане	Мед. лице
8.	Евакуация на ценности на ДЕОС	До 10 мин. от началото	Касиер, домакин, ЗАТС, зам.-директори
9.	Изпълнение разпорежданията на РУ ПБЗН	До 120 мин. от началото	Директор
10.	Организиране на взаимодействието с ВОЩ, 4 РУ МВР и други органи на изпълнителната власт	До 120 мин. от началото	Служител СУКПБ
11.	Осигуряване на реда и маршрутите за евакуация на пострадали	През периода	Служител СУКПБ

**Приложение № 2** от плана за противодействия от тероризъм.

1. Персонала на департамента да осигурява своевременното изпълнение на мероприятията, залегнали в плана за управление при кризи вследствие на терористична дейност.

Срок: постоянен

Отг.: В. Величков

2. Актуализиране на плана на департамента за сигурност при кризи вследствие на терористична дейност.

Срок: постоянен

Отг.: Директор и заместник – директор

3. Служителят по СУКПБ да организира извършване на охранително обследване на сградата и двора на департамента, като се обърне основно внимание на състоянието на охраната, наличието на технически средства за охрана и наличието на инструкции и документи, регламентиращи реда и пропускателния режим.

Срок: юни 2024 г.

Отг.: В. Величков

4. На базата на резултатите и анализите на състоянието на охраната на сградата, директора да организира провеждането на ПС, на който да се обсъдят мерки за отстраняване на допуснатите слабости и пропуски.

Срок: септември 2024 г.

Отг.: Директор и СУКПБ

5. Департамента да планира средства за подобряване на охраната включително и закупуване на технически средства за видео наблюдение.

Срок: 2024 г.

Отг.: Гл. счетоводител, Директор, СКУПБ

6. Периодични проверки на състоянието на, пожарната и аварийната безопасност на департамента. Определяне на допълнителни мерки за сигурност при необходимост.

Срок: постоянен

Отг.: Директор, СУКПБ

7. Организиране на обучение на служителите от департамента за разкриване признаци на подготовка на терористична дейност.

Срок: постоянен

Отг.: Директор, зам. директор, СУКПБ

## **ПРИЛОЖЕНИЯ:**

1. **Приложение № 1** Заповед за създаване на ЩАБ за изпълнение на Плана за защита при бедствия.
2. **Приложение № 2** Заповед за създаване на аварийно-спасителна група.
3. **Приложение № 3** Списък на членовете на ЩАБ за изпълнение на Плана за защита при бедствия с телефонни номера.
4. **Приложение № 4** Списък на групите за защита при бедствия, пожари и извънредни ситуации с техните телефонни номера.
5. **Приложение № 5**. Списък на служителите работещи в ДЕОС, запознати с Плана за защита при бедствия.
6. **Приложение № 6**. Телефонен указател на отговорни институции и длъжностни лица.
7. **Приложение № 7** Списък на материали за херметизиране.
8. **Приложение № 8** Таблица със сигналите за ранно предупреждение и оповестяване на населението при бедствия.
9. **Приложение № 9** Ред (схема) за оповестяване.
10. **Приложение № 10** Примерен протокол от провеждане на тренировка по изпълнение на Плана за защита при бедствия.
11. **Приложение № 11** Примерен протокол от проведено обучение на персонала за защита при бедствия.
12. **Приложение № 12** Пункт за раздаване на калиев йодит на територията на община Триадица.
13. **Приложение № 13**. Заявка за доставка на противогази от община „Триадица“.
14. **Приложение № 14** Задължения на аварийно-спасителната група.

Изготвил: .....

В. Величков:  
Експерт - „Сигурност, УК и ПБ“